

A painting of a white building with a balcony, surrounded by trees and a person in the foreground. The style is impressionistic with visible brushstrokes. The building has a gabled roof with a small arched window in the pediment. The balcony has a decorative railing. In the foreground, a person in a dark coat and hat stands on a green lawn, looking towards the building. There are several trees, including a large evergreen on the left and a smaller one in the foreground. The sky is a mix of blue and brown tones.

# FRAYSSE & ASSOCIÉS

6

décembre 2023

PARIS - HÔTEL DROUOT - SALLE 13 - 14H15

A. UOYE



Experts :

Lots 7 à 17 et 19 à 23  
Cabinet TURQUIN  
69, rue Sainte-Anne  
75002 Paris  
Tél. : 01 47 03 48 78  
eric.turquin@turquin.fr

Lots 27, 28, 30, 31, 33,  
34, 36 et 103  
Eric SCHOELLER  
45, rue Marguerite de Rochechouart  
75009 Paris  
Tél. : 06 11 86 39 64  
schoelleric@yahoo.fr

Lots 65 à 71  
Laurence FLIGNY  
15, avenue Mozart  
75016 PARIS  
Tél. : 01 45 48 53 65 - 06 78 48 44 53  
laurencefligny@aol.com

Lots 76, 82 à 84, 90 et 93  
SANCY EXPERTISE PARIS  
Florian DOUX  
5, rue Auber  
75009 Paris  
Tél. : 06 88 41 86 62  
contact@sancyexpertiseparis.com

Lots 104 à 114  
CABINET D'EXPERTISES MARCILHAC  
Amélie MARCILHAC membre du SFEP  
5, rue de Nesle  
75006 Paris  
Tél. : 01 42 49 74 46 / 06 71 81 38 35  
info@marcilhacexpert.com

Lots 122 à 127  
Judith SCHOFFEL de FABRY  
14, rue Guénégaud  
75006 Paris  
Tél. : 06 63 75 50 89  
schoffeldefabry@gmail.com

# FRAYSSE & ASSOCIÉS

*Commissaires-priseurs*

DESSINS ET TABLEAUX ANCIENS  
TABLEAUX MODERNES  
CADRES XVIII<sup>E</sup> ET XIX<sup>E</sup> SIÈCLES  
HAUTE ÉPOQUE - CURIOSITÉS  
OBJETS DE VITRINE  
ORFÈVRERIE  
ARTS DÉCORATIFS DU XX<sup>E</sup> SIÈCLE  
ART PRIMITIF  
OBJETS D'ART ET DE BEL AMEUBLEMENT

6  
décembre 2023

PARIS - HÔTEL DROUOT - SALLE 13 - 14H15

9, rue Drouot - 75009 Paris

Tél. : 01 48 00 20 13 pendant les expositions

[contact@fraysse.net](mailto:contact@fraysse.net)

[www.fraysse.net](http://www.fraysse.net)

Expositions publiques à l'Hôtel Drouot  
mardi 5 décembre 2023 de 11h00 à 18h00  
mercredi 6 décembre 2023 de 11h00 à 12h00



# DESSINS – TABLEAUX



**1**  
**Ecole du XVIII<sup>e</sup> siècle**  
*Portraits*  
Quatre pastels dans leurs cadres.  
31,5 x 25 cm

600 / 1 500 € l'ensemble



2

**2**  
**Jean-Baptiste PILLEMENT (1728-1808),  
 attribué à**  
*Paysage*  
 Pastel sur papier bleu. (mouillures)  
 32,5 x 43 cm

300 / 400 €

**3**  
**Ecole italienne fin XVIII<sup>e</sup> siècle**  
*Santa Maria della Salute*  
 Dessin à l'encre de Chine et rehauts de  
 couleur, monogrammé *CB* en bas à droite.  
 30,5 x 37 cm

200 / 400 €

**4**  
**VILLEMIN (XIX<sup>e</sup> siècle)**  
*Femme, son enfant et un chien près d'une  
 fontaine*  
 Lavis d'encre de Chine, signé et daté 1828  
 en bas à droite.  
 20,5 x 28,5 cm

300 / 400 €



3



4



5

5  
**Ecole italienne (?) du XVIII<sup>e</sup> siècle**  
*Marine*  
 Deux gouaches formant pendant.  
 22 x 28,5 cm

1 500 / 3 000 €

6  
**Victor Jean NICOLLE (1754-1826)**  
*Personnages dans un paysage architectural, l'une avec le Vésuve en fond*  
 Deux dessins aquarellés, signés du monogramme en bas à gauche.  
 13 x 19 cm

600 / 800 €



6



8



7



7

**Ecole française vers 1680**

*Scène mythologique*

Dessin (mouillures, trous).

26,5 x 36,5 cm

600 / 800 €

8

**Reyner NOOMS dit ZEEMAN (1623-1664)**

*Marine*

Aquarelle gouachée (lavée).

48 x 76 cm

3 000 / 6 000 €

9

**Ecole flamande, suiveur de Marcellus COFFERMANS**

*Vierge à l'Enfant devant un paysage*

Huile sur panneau (usures, petits éclats).

14,5 x 9,5 cm

600 / 800 €

10

**Ecole flamande du XVII<sup>e</sup> siècle, suiveur de Martin van CLEVE**

*La toilette du nouveau-né*

Panneau parqueté.

49 x 68 cm

2 000 / 3 000 €



9



10



**11**  
**Ecole italienne, suiveur de Sano di PIETRO**  
*Vierge à l'Enfant sur fond or*  
(usures et manques).  
27 x 20 cm

500 / 800 €



**12**  
**Jacques STELLA (Lyon, 1596-Paris, 1657), entourage de**  
*Vierge à l'Enfant avec saint Jean-Baptiste et un putto*  
Huile sur panneau,  
29 x 18 cm

1 500 / 2 000 €



13

**Philippe VIGNON, d'après**

*Portrait de Madame de Blois*

Huile sur toile ovale. Au revers de la toile, porte l'inscription *portrait de Mme de Blois par Vignon.*  
(repeints) Dans un cadre Louis XIV.

83 x 64,5 cm

2 000 / 5 000 €



**14**  
**Sébastien BOURDON (Montpellier, 1616-Paris, 1671).**

*Halte devant l'auberge*

Toile (restaurations anciennes).

65 x 54 cm

10 000 / 15 000 €

Né dans une famille calviniste de Montpellier en 1616, Sébastien BOURDON mène une jeunesse aventureuse ; il effectue son apprentissage chez un peintre à Paris, avant de partir à Rome à l'âge de 20 ans. Il peint alors des bambochades, fréquente les jeunes Nicolas POUSSIN, Peter van LAER, Giovanni Benedetto CASTIGLIONE, Claude LORRAIN, Pietro da CORTONA.

Dénoncé comme hérétique, il se voit forcé de rentrer à Paris, et s'arrête au passage à Venise. La venue de POUSSIN à Paris (1640-1642) lui permet d'adopter le style classique de ce maître, bien que ses grands

retables montrent une légère influence baroque. En 1648, il compte parmi les douze anciens qui fondent l'Académie Royale de peinture et sculpture. Il se rend en Suède de 1652 à 1654, puis séjourne dans sa ville natale en 1657. A son retour dans la capitale, il obtient des commandes prestigieuses de grands décors, en particulier à l'hôtel de Bretonvillers en 1663. On rapprochera notre tableau de ses scènes de corps de garde autour de 1640, au moment de son installation à Paris (Jacques THUILLIER, *Sébastien BOURDON, 1616-1671, Catalogue critique et chronologique de l'oeuvre complet*, Réunion des musées nationaux, Montpellier, 2000, pp.182 à 191).

On notera le détail des animaux buvant à l'abreuvoir à droite, qui se rattache à ses scènes pastorales, et l'aumône, faite à gauche, au petit garçon qui porte un violon, proche du monde des Le NAIN.



15  
Ecole française de la fin du XVII<sup>e</sup> siècle  
*Marchand de volailles*  
Huile sur toile (restaurations anciennes).  
147 x 198 cm

3 000 / 5 000 €



16

**16**  
**Claude LEFEBVRE (1632-1675), attribué à**  
*Portrait d'homme tenant le portrait de sa fille*  
 Toile (restaurations anciennes).  
 93 x 74 cm

4 000 / 6 000 €

**17**  
**Nicolas Bernard LEPICIE (Paris, 1735-1784)**  
*La fille du braconnier*  
 Toile et châssis d'origine en bois sculpté doré à godrons  
 d'époque Louis XVI  
 45 x 37 cm

15 000 / 30 000 €

Annoté à la plume sur l'épaule du châssis Lepicie.

**Provenance :**

Vente Nicolas Bernard LEPICIE Paris, 10 février 1785.  
 Vente Bayeux, Me BAILLEUL et NENTAS, 7 avril 1999,  
 reproduit en couleurs sur la couverture, acquis à cette  
 vente par le propriétaire actuel.





18

18

**Louis AUBERT (actif à Paris entre 1740 et 1780)**

*L'élève rêveur*

Toile cintrée dans le haut. En bas à gauche une trace de signature (restaurations anciennes).

67 x 51 cm

6 000 / 8 000 €

**Cœuvre en rapport :**

Une version préparatoire (40,5 x 32,6 cm) est passée en vente chez CHRISTIE'S le 16 juin 2023, n° 152, avec un pendant.



19

19

**Ecole française vers 1790**

*Autoportrait d'un peintre*

Toile.

79 x 63,5 cm

Cadre en bois sculpté et doré à décor de godrons et d'oves d'époque Louis XVI.

3 000 / 5 000 €

Autrefois attribuée au baron GROS.



21





20

**20**  
**CANALETTO, vers 1800, entourage de**  
*La place Saint Marc*  
 Huile sur toile (rentoilée).  
 47 x 64,5 cm

10 000 / 15 000 €

**21**  
**Ecole allemande, vers 1800**  
*Galathée (ou Galaté) sur les eaux*  
 Zinc doré au revers.  
 8,2 x 12,5 cm

400 / 600 €





22

**Marie-Victoire LEMOINE (1754-1820)** (entourage de)  
*Portrait de jeune garçon lisant*  
Huile sur toile (rentoilée).  
Dans un cadre rectangulaire, début XIXe siècle.  
74 x 60 cm

1 200 / 1 500 €



23

**Ecole française du XIX<sup>e</sup> siècle**  
*Portrait d'un jeune romantique*  
Huile sur panneau.  
71 x 61 cm

1 000 / 1 500 €



25



28



24

**Ecole du XIX<sup>e</sup> siècle**

*Les deux buveurs*

Huile sur panneau.

Dans un cadre doré.

16 x 11,5 cm

100 / 150 €

25

**Vincenzo FRANCESCHINI (1812-1884)**

*La baie de Vietri et Salerne*

Huile sur papier contrecollé sur carton.

24 cm x 31 cm

1 000 / 2 000 €

**Provenance :**

Vente SOTHEBY'S Paris, 19 juin 2006, lot 144.

26

**Ecole du XIX<sup>e</sup> siècle**

*Vierge à l'Enfant en majesté*

Dessin (mouillures).

27,5 x 40,5 cm

300 / 400 €

27

**Jean-Jacques HENNER (1829-1905)**

*Naïade*

Huile sur carton, signée en bas à droite.

22 x 12 cm

200 / 300 €

**Exposition :**

*Des alsaciens célèbres*, Mulhouse, 24 octobre-21 décembre 1986.

28

**Ensemble de deux œuvres de Pierre-Auguste RENOIR (1841-1919)**

*Coco ou Jeune garçon*

Huile sur toile, signée de l'initiale R en bas à droite.

12 x 10 cm

**Bibliographie :**

Ambroise VOLLARD, *Tableaux, Pastels & Dessins de Pierre-Auguste Renoir*, Édition Volland, Paris, 1918, reproduit p. 98.

**Pierre-Auguste RENOIR (1841-1919)**

*Portrait de fillette*

Huile sur toile (ovale), non signée.

11 x 8,5 cm

10 000 / 12 000 € les deux



29

**Eusebio Pérez VALLUERCA (1840- ?)**

*Les lavandières au bord du fleuve Manzanares*

Huile sur toile.

Esquisse d'une œuvre conservée au Musée du PRADO à Madrid.

49 x 79 cm

10 000 / 12 000 €

30

**Jules ROZIER (1821-1882)**

*Bord de mer animé*

Huile sur toile, signée en bas à gauche (petite restauration).

22 x 41 cm

200 / 400 €

31

**Maximilien LUCE (1858-1941)**

*La Seine à Herblay, 1890*

Huile sur carton, signée et située en bas à droite.

25,5 x 34,5 cm

6 000 / 8 000 €

A rapprocher du tableau titré *Herblay*, huile sur carton, signée en bas à gauche et mesurant 25,5 x 23 cm, reproduit p. 22 sous le n°61 dans le *Catalogue de l'œuvre peint*, tome II, par Jean Bouin-LUCE et Denise BAZETOUX, Éditions JBL, Paris, 1996.

32

**GEOFFROY**

*La vendeuse d'oranges*

Pastel, signé en bas à gauche et daté 94 (déchirures).

Avec envoi *A Pierrette, hommage de son ami très dévoué Souvenir d'Algérie.*

80 x 52 cm

500 / 600 €

33

**Henri Baptiste LEBASQUE (1865-1937)**

*Jeune femme au bord de l'eau*

Aquarelle et mine de plomb sur papier, signée en bas à droite.

26 x 40 cm

400 / 600 €

32



33



31



29

21



34  
**André LHOTE (1885-1962)**  
*La villa Médicis*  
 Huile sur toile, signée en bas à droite (petites craquelures et  
 petits manques) 8 000 / 12 000 €  
 64 x 80 cm  
**Expositions :**  
 André LHOTE, Juster Gallery, New-York, 1959.  
 André LHOTE, Musée Toulouse-Lautrec, Albi, 1962, n°7.

35  
**Emile WEGELIN (1875-1962)**  
*Paysage lacustre*  
 Deux gouaches formant pendant, signées en bas à gauche  
 31,5 x 44 cm 800 / 1 200 €



35



36

36

**Fernand HERBO (1905-1995)**

*Le port*

Huile sur toile, signée en bas à droite.

33 x 46 cm

500 / 700 €

37

**Léon DEVOS (1897-1974)**

*Nature morte à la coupe de fruits*

Huile sur panneau, signée en bas à gauche.

41 x 33 cm

200 / 300 €

38

**Elisée MACLET (1881-1962).**

*Rue à Montmartre*

Huile sur toile, signée en bas à gauche (accidents, manques, restaurations).

Environ 41 x 33 cm

2 000 / 3 000 €

39

**Claude LEPAPE (1913-1994)**

*Après la fête*

Huile sur panneau d'Isorel, signée en bas à gauche (traces d'usures).

80 x 31 cm

600 / 800 €



38

CADRES  
XVIII<sup>E</sup>  
ET XIX<sup>E</sup>  
SIÈCLES

42



40

**Cadre** en bois noirci à l'imitation de l'ébène simulant un double encadrement de rubans plissés et ressauts aux angles.

**Style hollandais du XVII<sup>e</sup> siècle.**

Dimensions extérieures : 73 x 57,5 cm

Dimensions intérieures : 50,5 x 36 cm

300 / 400 €



41

**Cadre** en bois doré à moulure unie, l'intérieur orné d'une frise de perles. L'encadrement à plate-bande et rubans torsadés.

**Style Louis XVI.**

Dimensions extérieures : Hauteur : 80 cm

Largeur : 66 cm

Dimensions intérieures : Hauteur : 68 cm - Largeur : 53 cm

100 / 200 €





42

**Beau cadre** en bois doré à canaux feuillagés, rudentés et larges palmes à décor de rais-de-cœur et perles, la partie inférieure de piastres imbriquées. Porte la marque à l'encre *A Hubert, 36 rue Notre Dame des champs*.

**Fin du XVIII<sup>e</sup> siècle.**

Dimensions extérieures : Hauteur : 82 cm

Largeur : 72 cm

Dimensions intérieures : Hauteur : 57,5 cm

Largeur : 48 cm 400 / 800 €



43

**Superbe cadre** en chêne sculpté et doré à décor de rais-de-cœur et perles, l'amortissement orné d'un cartouche à enroulement.

**Epoque Louis XVI** (accidents et manques).

Dimensions extérieures : Hauteur : 74 cm

Largeur : 55 cm

Dimensions intérieures : Hauteur : 56,5 cm

Largeur : 42 cm 400 / 800 €



43



44



44

**Cadre** rectangulaire en bois tendre sculpté et doré à décor de canaux, perles et palmettes, aux angles des rosaces.

**Epoque de la fin du XVIII<sup>e</sup> siècle, début du XIX<sup>e</sup> siècle.**

Dimensions extérieures : Hauteur : 71 cm

Largeur : 58,5 cm

Dimensions intérieures : Hauteur : 57,5 cm

Largeur : 44,5 cm

300 / 400 €



45

**Cadre** en chêne sculpté doré à moulures et doucines.

**Travail du XVIII<sup>e</sup> siècle probablement anglais** (restaurations dans les angles, deux clés rapportées).

Dimensions extérieures : Hauteur : 100,5 cm

Largeur : 88 cm

Dimensions intérieures : Hauteur : 82 cm - Largeur : 72 cm

200 / 500 €



46

**Deux cadres** pouvant former pendant en bois doré et sculpté de volutes ajourées.

**Style rocaille.**

Dimensions extérieures : Hauteur : 94,5 cm

Largeur : 67,5 cm

Dimensions intérieures : Hauteur : 79 cm

Largeur : 50,5 cm 150 / 250 €



47

**Cadre baguette** en bois tendre doré en légère doucine. Les angles ornés de coquilles et fleurs sur fond grain de riz. En partie médiane des cartouches en rappel.

**Epoque du XVIII<sup>e</sup> siècle.** (accidents et manques)

Dimensions extérieures : Hauteur : 91,5 cm

Largeur : 71,5 cm

Dimensions intérieures : Hauteur : 82,5 cm

Largeur : 66 cm

100 / 200 €



47



49



48

**Petit cadre** en chêne doré, sculpté de doucine, perles et rais-de-cœur.

**Epoque Empire.**

Dimensions extérieures : Hauteur : 48,5 cm

Largeur : 38 cm

Dimensions intérieures : Hauteur : 38 cm

Largeur : 27,5 cm

100 / 200 €



49

**Cadre baguette** en bois doré et sculpté de rinceaux feuillagés, cartouches et fleurs.

**Epoque du milieu du XVIII<sup>e</sup> siècle** (redoré à la mixtion, petites lacunes dans un angle).

Dimensions extérieures : Hauteur : 91 cm

Largeur : 67 cm

Dimensions intérieures : Hauteur : 83,5 cm

Largeur : 58,5 cm

200 / 400 €



50

**Cadre** en bois tendre doré et sculpté à décor de rais-de-cœur, fleurons et perles alternées.

**Travail italien de la fin du XVIII<sup>e</sup> siècle** (reprise à la dorure).

Dimensions extérieures : Hauteur : 91 cm

Largeur : 67 cm

Dimensions intérieures : Hauteur : 80,5 cm

Largeur : 56 cm 400 / 700 €



51

**Deux cadres baguette** en bois doré uni pouvant former pendant (partiellement redorés, remis à dimension).

Dimensions extérieures : Hauteurs : 82 et 87 cm

Largeurs : 60 et 70 cm

Dimensions intérieures : Hauteurs : 74,5 et 78 cm

Largeurs : 53 et 61,5 cm

100 / 400 €



51

50



52



53



53



54

**52**

**Cadre** en bois tendre repeint noir et or à double profil de moulures et doucines inversées. Porte une étiquette de BUSCHS, encadreur à Genève (piqûres, petits accidents, probablement remis à dimension).  
Dimensions extérieures : Hauteur : 78 cm - Largeur : 66,5 cm  
Dimensions intérieures : Hauteur : 65,5 cm - Largeur : 53,5 cm

100 / 200 €

**53**

**Lot de trois cadres :**

**Cadre** en bois doré à décor de larges palmettes en pâte aux écoinçons.

**Epoque Empire** (nombreux accidents et manques).

Dimensions extérieures : Hauteur : 48,5 cm - Largeur : 60 cm

Dimensions intérieures : Hauteur : 39,5 cm - Largeur : 51,5 cm

**Cadre** en bois doré à doucine inversée.

Dimensions extérieures : Hauteur : 97 cm - Largeur : 45,5 cm

Dimensions intérieures : Hauteur : 49 cm - Largeur : 38,5 cm

**Cadre baguette** en bois laqué noir et or.

**Fin du XVIII<sup>e</sup> siècle, début du XIX<sup>e</sup> siècle.**

Dimensions extérieures : Hauteur : 61 cm - Largeur : 45,5 cm

Dimensions intérieures : Hauteur : 56 cm - Largeur : 40 cm

100 / 300 €

**54**

**Cadre baguette** en bois tendre doré à double plate-bande et cavés unis.  
**Première moitié du XIX<sup>e</sup> siècle.**

Dimensions extérieures : Hauteur : 80 cm - Largeur : 66,5 cm

Dimensions intérieures : Hauteur : 68,5 cm - Largeur : 55 cm

100 / 200 €

**55**

**Cadre** en pin sculpté et doré à décor de frises d'entrelacs et perles. Porte une ancienne étiquette de la Maison LEBRUN.

**Epoque Louis XVI** (éclats et manques).

Dimensions extérieures : Hauteur : 58,5 cm - Largeur : 50 cm

Dimensions intérieures : Hauteur : 50 cm - Largeur : 41 cm

200 / 400 €

**56**

**Deux grands cadres** en bois peint redoré à profil de doucine et moulures.

**Vers 1940.**

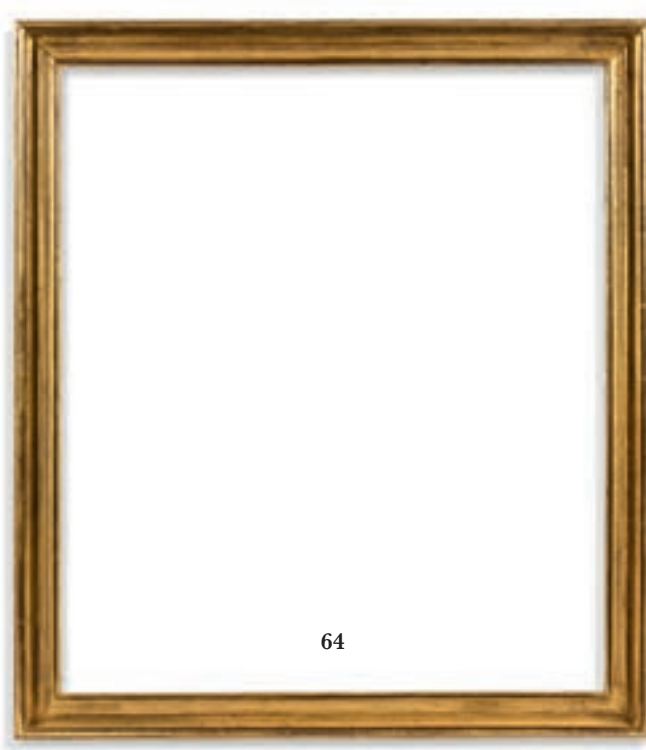
Dimensions extérieures : Hauteur : 158 cm - Largeur : 112 cm

Dimensions intérieures : Hauteur : 100 cm - Largeur : 147 cm

300 / 500 €



55



64

57

**Cadre** rectangulaire en bois doré à doucine unie, plate-bande et rais-de-cœur. Attache d'origine. Porte des indications à l'encre au dos difficilement déchiffrables.

**Début du XIX<sup>e</sup> siècle.**

Dimensions extérieures : Hauteur : 76,5 cm - Largeur : 58 cm

Dimensions intérieures : Hauteur : 68,5 cm - Largeur : 49 cm

200 / 300 €

58

**Cadre** en bois doré à plate-bande, la bordure intérieure à décor de perles. Le pourtour d'un ruban enroulé.

**Ancien travail de style Louis XVI** (reprise à la dorure, remis sur une semelle).

Dimensions extérieures : Hauteur : 68 cm - Largeur : 60 cm

Dimensions intérieures : Hauteur : 56 cm - Largeur : 46 cm

100 / 120 €

59

**Cadre** en bois sculpté doré de perles ovales ou rondes dans un encadrement de rubans enroulés.

**Travail probablement italien d'époque Louis XVI.**

Dimensions extérieures : Hauteur : 73 cm - Largeur : 64 cm

Dimensions intérieures : Hauteur : 61 cm - Largeur : 51 cm

200 / 400 €

60

**Intéressant cadre** en bois doré patiné à plate-bande cintrée et doucine inversée.

Dimensions extérieures : Hauteur : 135 cm - Largeur : 108 cm

Dimensions intérieures : Hauteur : 117 cm - Largeur : 91,5 cm

100 / 200 €

61

**Cadre** à l'imitation des cadres de la Renaissance en bois teinté chêne foncé et décor pyrogravé de motifs géométriques et rinceaux.

Dimensions extérieures : Hauteur : 104 cm - Largeur : 79,5 cm

Dimensions intérieures : Hauteur : 89,5 cm - Largeur : 65 cm

100 / 300 €

62

**Cadre baguette** en bois doré argenté à décor de perles ovales et de rubans.

**Fin du XIX<sup>e</sup> siècle** (éclats et manques).

Dimensions extérieures ; hauteur : 76 cm - largeur : 56.5 cm

Dimensions intérieures : Hauteur : 70 cm - largeur : 50 cm

100 / 200 €

63

**Cadre** en bois doré, sculpté dans les écoinçons d'acanthes et fleurettes.

**Style rocaille.**

Dimensions extérieures : Hauteur : 56 cm - Largeur : 52,5 cm

Dimensions intérieures : Hauteur : 48 cm - Largeur : 44 cm

80 / 120 €

64

**Cadre baguette** en chêne mouluré redoré à double moulure.

**XIX<sup>e</sup> siècle dans le goût du XVIII<sup>e</sup> siècle.**

Dimensions extérieures : Hauteur : 81 cm - Largeur : 71,5 cm

Dimensions intérieures : Hauteur : 72,5 cm - Largeur : 63 cm

100 / 200 €





# HAUTE ÉPOQUE - CURIOSITÉS

65

**Coffret en fer** forgé et ajouré à couvercle bombé avec poignée sommitale ; bandes latérales à décor à orbevoie, remplages et mouchettes.

**XV<sup>e</sup> siècle** (manque à un moraillon, restaurations notamment aux pieds arrière).

Hauteur : 15,5 cm - Largeur : 19 cm - Profondeur : 12,8 cm

1 500 / 2 000 €

Expertise de Mes Henry MARTIN et François BRANGER, commissaires-priseurs à Angers en date du 22 novembre 1984.

66

**Vierge à l'Enfant** en chêne sculpté en ronde bosse. Debout, vêtue d'une robe aux manches bouffantes et d'un drapé formant manteau. Elle porte sur son bras gauche l'Enfant qui pose sa main droite sur la poitrine de sa mère.

**Normandie, milieu du XVI<sup>e</sup> siècle** (légers manques, bras droit de l'Enfant refait).

Hauteur : 28 cm

Soclée.

400 / 600 €

67

**Vierge de pitié** en noyer sculpté. La Vierge soutient de sa main droite le buste de son Fils assis sur ses genoux.

**Vallée du Rhône, XV<sup>e</sup> siècle** (main gauche de la Vierge manquante, petite perce au fond).

Hauteur : 27 cm

700 / 900 €

68

**Groupe de retable** en chêne sculpté en fort relief représentant le Christ devant Pilate.

**Flandre, seconde moitié du XV<sup>e</sup> siècle** (légers manques, une lance refaite, une autre disparue).

Hauteur : 43,7 cm - Largeur : 34 cm

1 800 / 2 200 €

69

**Lutrin** à base tripode en bois fruitier et chêne sculpté. Fût en balustre et vase, support du porte-livre en forme d'un pélican nourrissant ses enfants.

**Vraisemblablement composite, XVIII<sup>e</sup> siècle** (accidents).

Hauteur : 114 cm

600 / 800 €

70

**Élément en pierre** calcaire sculptée en fort relief à décor d'un ange, fragment.

**XV<sup>e</sup> siècle** (accidents et manques).

Hauteur : 23,4 cm - Largeur : 24 cm - Profondeur : 20,5 cm

Socle.

600 / 800 €



65



70



68



67



69

66



73

71

**Plaque en albâtre** sculpté en haut relief représentant un enfant protégé par l'Archange Raphaël, partie droite d'un retable. Sur un fond quadrillé de fleurons stylisés, l'ange se tient debout derrière une très jeune fille agenouillée dans un geste protecteur, sa main gauche posée sur son épaule, l'autre sur ses mains jointes ; il est habillé d'une tunique serrée à la taille par une ceinture nouée sur le devant tandis qu'un pan d'un court manteau attaché sur son épaule gauche s'envole dans son dos ; la jeune fille porte une tresse entourant son visage et est revêtue d'une robe plissée, ceinturée sous la poitrine.

**Italie, XV<sup>e</sup> siècle** (légers accidents et quelques usures, nez de l'ange épaufré).

Hauteur : 42 cm - Largeur : 21,5 cm - Epaisseur : 10 cm

2 000 / 3 000 €

**Provenance :**

Collection privée parisienne.



71

72

**Pilon et mortier** de forme navette en porphyre rouge d'Égypte. (éclats et manques).

Mortier : Longueur : 50 cm - Largeur : 30 cm

Pilon : Longueur : 32 cm

1 500 / 2 500 €

73

**Ecole française de la fin du XVIII<sup>e</sup> siècle, début du XIX<sup>e</sup> siècle**

Projet probablement pour une fontaine. Élément de groupe en terre cuite (accidents, restaurations, repatiné).

Hauteur : 32 cm - Largeur : environ 31 cm

2 000 / 5 000 €

74

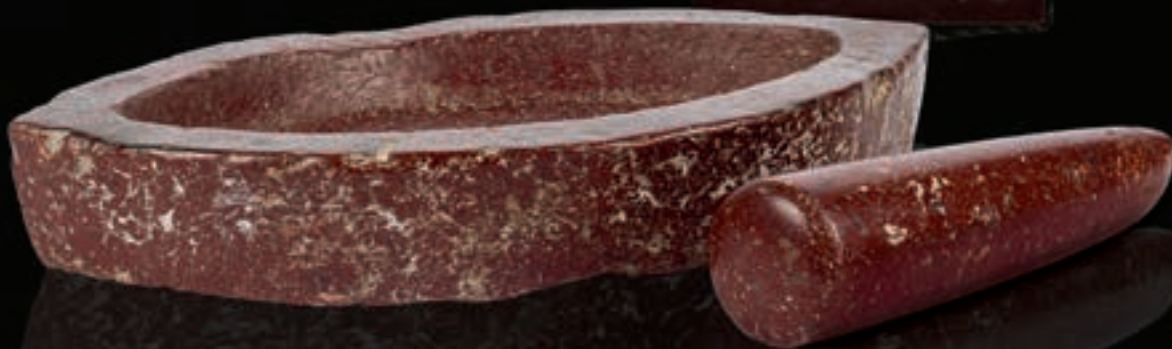
**Alexandre FALGUIERE (1831-1900)** (d'après)

*Diane*

Bronze à patine claire translucide signé sur le tertre. (arc changé, usures)

Hauteur : 106 cm

1 000 / 1 500 €



72

# SOUVENIR DE L'EMPEREUR



75

**Cadre** rectangulaire en bois doré à palmettes présentant sous verre une mèche de cheveux attribuée à l'empereur Napoléon I<sup>er</sup>, dans un passe-partout inscrit d'un côté *Cheveux de l'Empereur Napoléon coupés lors de son départ de l'Isle d'Elbe en février 1815*, et de l'autre *Donnés en 7bre 1818 par sa soeur la Princesse Pauline Borghèse & par elle à moi ..*

**Epoque Restauration** (manques au cadre).

Hauteur : 12,5 cm - Longueur : 14 cm (cadre)

600 / 1 000 €

Expert : Maxime Charron - Tél. : 06 50 00 65 51



79



77



76



78

76

**Porte-flacons à parfum** en métal doré formé d'une chèvre en ronde bosse portant dans des paniers deux petits flacons en opaline bleue, surmontés de couvercles en métal doré, reposant sur une terrasse formée d'un tertre et d'une rivière.

Poinçons non identifiés.

**Travail étranger du XIX<sup>e</sup> siècle ou du début du XX<sup>e</sup> siècle.**

Longueur : 18,5 cm - Hauteur : 12,5 cm - Poids : 1 009,8 g

200 / 300 €

Nous retrouvons ce modèle exact de chèvre en ronde bosse sur deux sautoirs de Charles Frederick HANCOCK (1807-1891), Londres 1864 (vente CHRISTIE'S Londres, 7 juillet 2023, lot n°2).

77

**Pendule porte-montre en bronze** ciselé et doré représentant un amour jaillissant d'une bombarde enfumée. Inscription sur le socle *GARE LA BOMBE*. Cadran émaillé blanc.

**Première moitié du XIX<sup>e</sup> siècle** (manque une aiguille).

Hauteur : 18 cm - Largeur : 15 cm - Profondeur : 6,5 cm 150 / 300 €

78

**Paire de bougeoirs en bronze** doré et patiné, le fût à colonnes à cannelures à frise de feuilles de lotus stylisées en partie haute et basse. Ils reposent sur un piédoche à décor de cornes d'abondance alternées de losanges.

**Epoque Restauration** (accidents).

Hauteur : 26 cm

On joint **une deuxième paire de bougeoirs en bronze doré.**

100 / 150 €

79

**Pendulette en bronze** ciselé doré formé d'Hercule habillé d'une dépouille de lion. Il porte de son bras gauche un panier de raisin dans lequel s'inscrit la montre, de l'autre main une grappe de raisin.

**Epoque Restauration** (petits éclats au marbre).

Socle ovale en marbre blanc.

Hauteur : 25 cm - Largeur : 16 cm - Profondeur : 9,5 cm 200 / 300 €

**Bibliographie :**

TARDY, *La pendule Française*, 2<sup>e</sup> partie, page 393, pour un modèle approchant.



80

**80**  
**Modello pour une jardinière** en terre cuite. Supportée par deux putti, la jardinière rectangulaire ciselée de scène de putti sur une terrasse. Les côtés formés de carquois. L'ensemble repose sur un socle orné au centre d'un blason.

**Vers 1875-1880** (éclats et manques).  
Hauteur : 27 cm - Largeur : 34 cm - Profondeur : 16 cm

1 000 / 2 000 €

**81**  
**CANTON**  
Lampe à décor en émaux polychromes de scène de personnages et motifs floraux, monture bronze doré (petits éclats).  
Hauteur : 40 cm

100 / 120 €

# ORFÈVRES XVIII<sup>E</sup> ET XIX<sup>E</sup> SIÈCLES



**82**

**Paire de salerons en argent** reposant sur quatre petits pieds à l'antique, le corps repoussé de motifs de cartouches, fleurons et compartiments. Intérieur en verre blanc rapporté.

**Maître orfèvre René-Pierre FERRIER, reçu en 1775.**

**Paris, 1787-1788.**

Hauteur : 4,5 cm - Longueur : 7,6 cm - Poids : 64,9 g      80 / 120 €

**83**

**Porte-huilier en argent** de forme navette, reposant sur quatre pieds à l'antique. Le corps composé d'une large bordure ajourée de croisillons et de fleurettes se relevant aux extrémités. Les portes-carafes circulaires sont composés de même. La prise centrale est en forme de mât à pans sommé d'une graine d'acanthe éclatée. Carafes en verre taillé en pointes.

**Maître-orfèvre Mathieu de MACHY, reçu en 1770.**

**Paris 1789-1792.**

Hauteur : 27 cm - Longueur : 28 cm - Poids : 805,6 g      300 / 400 €  
Mathieu de MACHY fut orfèvre du roi à la manufacture des Gobelins depuis 1764 où il obtient le certificat du marquis de MARIGNY. Il était le frère du peintre DEMACHY célèbre pour ses paysages parisiens.

**84**

**Paire de salerons en argent** reposant sur quatre pieds en pattes de lion, le corps repoussé de montants en colonnes et de chutes de roses. Médaillons centraux monogrammés. Les intérieurs en verre blanc.

**Maître-orfèvre Jacques DUBOIS, reçu en 1779.**

**Paris, 1783-1784.**

Hauteur : 4,3 cm - Poids : 65,1 g

On joint **une salière en argent de style Louis XVI**, le corps repoussé de montants en colonnes et de chutes de roses. L'intérieur en verre bleu..

**Turin, fin du XVIII<sup>e</sup> siècle** (un pied cassé et manquant).

Hauteur : 5 cm - Poids : 50 g

100 / 150 €

**85**

**Plat rond en argent 1<sup>er</sup> titre**, modèle à filets contours, gravé sur le marli d'un monogramme AB sur le marli.

**Travail Français.**

Poids : 784,7 g

200 / 300 €

**86**

**Service de couverts en argent 1<sup>er</sup> titre**, modèle *Soubise*. Il se compose de six couverts de table et douze fourchettes, douze couverts à entremets, douze couverts à poisson, douze couteaux de table, douze couteaux à fromage.

**Travail de PUIFORCAT.**

Poids brut des couteaux : 2 656 g

Poids des couverts : 5 039 g

3 000 / 4 000 €



**87**  
**Assiette présentoir en argent 1<sup>er</sup> titre, bordure d'oves.**  
**Travail de PUIFORCAT.**  
 Poids : 541 g 300 / 400 €

**88**  
**Plat rond à filets contours à six côtés en argent 1<sup>er</sup> titre à décor d'agrafes et coquilles. gravé d'un mavelot sur le marli.**  
**Travail de Boïn Taburet.**  
 Poids : 809 g 200 / 400 €

**89**  
**Deux flacons et boîte à poudre en cristal. Les couvercles en vermeil 1<sup>er</sup> titre ornés d'un mavelot.**  
**Travail de PUIFORCAT.**  
 Poids des couvercles : 156,9 g 200 / 300 €

**90**  
**Porte huilier en argent** de forme ovale reposant sur quatre pieds en pattes de lion, le bord ciselé de feuilles d'eau. Les portes carafes sont constitués de montants ornés de dauphins et de trophées ailés. La prise centrale est formée à la base par deux dauphins s'enroulants supportant une tige sommée d'un cygne en ronde-bosse. Portes bouchons mobiles (un accidenté). Avec des carafes en verre.  
**Orfèvre : Philippe Jean-Baptiste HUGUET, insculpe en 1800.**  
**Paris, 1809-1819.**  
 Hauteur : 31,5 cm - Longueur : 26 cm. Poids : 927,5 g 300 / 400 €

**91**  
**Paire de salières en argent 1<sup>er</sup> titre formées de moineaux.**  
**Travail français.**  
 Poids : 58,5 g 30 / 40 €

**92**  
**Saucière à plateau adhérent en argent 1<sup>er</sup> titre.** Modèle à pans coupés et filets forts.  
**Travail Français style Art Déco.**  
 Poids : 538,30 g 150 / 200 €

**93**  
**Porte huilier en argent** en forme de nef, reposant sur quatre pieds à l'antique. Le corps composé d'une large bordure ajourée d'arcs brisés et de tulipes. Les portes carafes ornés d'arcs brisés et de frises d'enroulements. La prise centrale, reposant sur quatre pieds en torsades s'achève par un aigle en ronde bosse. Les bouchons sont reliés à cette dernière par une chaînette. Carafes en verre taillé à pans.  
**Orfèvre : Jean-Nicolas BOULANGER, insculpe en 1798.**  
**Paris, 1798-1809.**  
 Hauteur : 30,5 cm - Longueur : 27 cm - Poids : 783,4 g 200 / 400 €

**94**  
**Service à thé café en métal argenté.** Il comprend théière, cafetière, sucrier couvert et pot à lait. Les corps unis, repose sur des piédouches à frise de palmettes stylisées en rappel en partie supérieure. les prises ornés de cygnes aux ailes éployées. Manche en ébène.  
**Style Empire.** 100 / 150 €

**95**  
**Seau à verres et à bouteilles en métal argenté.** 50 / 60 €

**96**  
**Lot de métal argenté** comprenant six soucoupes, un poudrier, deux faisans en métal argenté, une boîte à cigarettes, dessous de bouteille et dessous de plat, des coupes à glace, un plateau à cartes, des pichets et flacons en verre, monture métal. 30 / 40 €

# ARTS DÉCORATIFS DU XX<sup>E</sup> SIÈCLE



97

97

**JAEGER-LECOULTRE**

Horloge de bureau, modèle baguette, pendulaire en laiton doré, le mouvement apparent.

Signée sur le cadran.

**Années 60.**

Hauteur : 16 cm

600 / 1 200 €

98

**JAEGER LECOULTRE**

Horloge de bureau en laiton doré.

Hauteur : 17 cm - Largeur : 19 cm

300 / 500 €



99

99

**Miguel Ortiz BERROCAL (1933-2006)**

Torse d'homme amovible en métal argenté (manque le livret).

Numéroté 43 / 49.

Hauteur : 15 cm

Avec son coffret de voyage.

200 / 400 €





100

100

**Richard AVEDON (1923-2004)**

*The Beatles*

Cinq planches pour le Stern Magazine, 1968. Posters Offset.

Pour quatre : 68 x 47 cm (à vue)

Pour une : 36 x 100 cm (à vue)

700 / 1 000 €

101

**Jeff KEEN (1923 - 2012)**

*Sans titre*

Encre sur papier et technique mixte.

28 x 37 cm

300 / 400 €

102

**Massada. Georges ISRAËL**

Cahier de croquis

In-folio en feuilles sous jaquette estampée.

Dans une pochette en veau fauve.

Illustrations de Raymond MORETTI.

Non collationné.

100 / 150 €

103

**Ian CALMEYN (XX<sup>e</sup>-XXI<sup>e</sup> siècles)**

*Structure*

Bronze, signé sur la face.

60 x 41 cm

60 / 80 €



**104  
LELEU DECORATEUR**

Guéridon à plateau circulaire en marbre vert de mer reposant sur trois jambes tubulaires entièrement rainurées et piétement en étoile à cinq branches sur petits patins circulaires et rectangulaires dorés.

Hauteur : 52 cm - Diamètre : 90 cm 4 000 / 6 000 €

**Historique :**

Une copie de la facture en date du 24 mars 1965 sera remise à l'acquéreur.

**105  
LELEU DECORATEUR**

Console à plateau rectangulaire en marbre vert de mer reposant sur trois jambes effilées de part et d'autre en fer patiné canon de fusil à petites boules dorées et bague centrale dorée à entretoise tubulaire. Pieds terminés par des petits cônes dorés et sphères sur patins.

Hauteur : 92 cm - Largeur : 150,5 cm - Profondeur : 35 cm 3 000 / 4 000 €

**Historique :**

Une copie de la facture en date du 24 mars 1965 sera remise à l'acquéreur.

Un exemplaire fut réalisé pour le Coin Conversation de la salle de conseil et d'accueil des grands invités de la C.F.P.A à Neuilly en 1962.

**Bibliographie :**

Françoise SIRIEX, *LELEU décorateurs assembleurs*, Éditions Monelle Hayot, Paris, 2007, modèle référencé et reproduit p. 327.

Viviane JUTHEAU, *Jules & André LELEU*, Éditions Vecteur, Paris, 1989, variante de notre meuble reproduit p. 186. 3 000 / 4 000 €





104

105

110





106

**106  
LELEU DECORATEUR**

Enfilade à corps quadrangulaire en placage de chêne teinté incrusté de nacre et ébène de Macassar, ouvrant par trois portes en façade sur un intérieur à étagères à hauteur réglable. Décor sur chaque porte d'une Rose des Vents en marqueterie d'ébène de Macassar et nacre. Piétement d'angle à jambes coniques baguées terminées par des petites sphères en laiton doré.

Numéro 31578 frappé à l'arrière.

Hauteur : 88 cm - Largeur : 144 cm - Profondeur : 39 cm

3 000 / 4 000 €

**Bibliographie :**

Viviane JUTHEAU, *Jules & André LELEU*, Éditions Vecteur, Paris, 1989, variante de notre décor reproduit p. 149.

**107  
Jean PASCAUD (1903-1996)**

Semainier en poirier noirci à corps quadrangulaire entièrement sculpté en façade de petits losanges, ouvrant par sept tiroirs à prise de tirage en laiton. Jambes avant en légère application terminées par des sabots de laiton doré à petit enroulement (un manquant) et piétement arrière sabre (petites usures, éclats).

Hauteur : 146,5 cm - Largeur : 75 cm - Profondeur : 43,5 cm

2 000 / 3 000 €

**Bibliographie :**

Pierre KJELLBERG, *Le Mobilier du XX<sup>e</sup> siècle-dictionnaire des créateurs*, Les éditions de l'Amateur, Paris 1994, p. 469 pour des créations approchantes.

2 000 / 4 000 €



107



108



108

**Jean PERZEL(1892-1986)**

**Suite de quatre appliques** à structure métallique et Inox brossé surmonté d'un demi-globe en verre opalin.

Hauteur : 24 cm - Diamètre : 20 cm 600 / 800 €

109

**TRAVAIL FRANÇAIS 1930**

Table d'appoint en acajou à plateau rectangulaire et bords biseautés. Piétement latéral en livre ouvert

Hauteur : 79 cm - Largeur : 119 cm - Profondeur : 60 cm 200 / 300 €

**Provenance :**

De tradition orale cette table aurait été acquise lors de l'Exposition Universelle de 1931.

110

**RAMSAY DECORATION**

Table à plateau circulaire en verre blanc sur piétement à quatre jambes de section carrée en laiton (petits éclats).

Hauteur : 71 cm - Diamètre : 130 cm 500 / 800 €

111

**Gérard MILLE pour la Maison Jansen.**

Table basse en bois laqué noir. Pieds gaine et ornementation de bronze doré.

**Vers 1960.** (certain bronzes à refixer, accidents et manques notamment les placages du champs du plateau)

Hauteur : 41.5 cm – Largeur : 100 cm – Profondeur : 60 cm

100 / 200 €

112

**TRAVAIL FRANÇAIS**

Coupe en verre blanc moulé à corps circulaire de coquillage (petits éclats).

Hauteur : 5,5 cm - Diamètre : 33 cm 30 / 50 €

113

**DAUM - NANCY**

Vase cornet à col évasé sur piédouche. Épreuve en cristal jaune. Décor de filets galbés sur fond givré à dégagé à l'acide.

**Signé à la base DAUM NANCY France. Vers 1950.**

Hauteur : 33,5 cm - Diamètre : 33 cm 300 / 400 €

114

**DAUM - NANCY**

Coupe sur piédouche en verre à décor vermiculé dégagé à l'acide. Le pied en verre teinté noir.

**Signé à la base DAUM NANCY France. Vers 1960.**

Hauteur : 14 cm – Diamètre : 16 cm 40 / 60 €

115

**BERNARDAUD - Limoges**

Service de table en porcelaine blanche et incrustations or véritable.

Il se compose de vingt-quatre assiettes plates, vingt-quatre assiettes à dessert, un saladier, un plat à gigot, un service à thé et café complet pour douze et un plat à poisson (éclats et quelques usures à l'or).

150 / 250 €

116

**BACCARAT**

Modèle *Lagny*. Partie de service de verres en cristal taillé sur pied. Il se compose de douze verres à eau, onze verres à vin rouge et douze verres à vin blanc.

600 / 800 €

117

**BACCARAT**

Modèle *HARCOURT*.

Douze verres à Madère. 60 / 80 €

118

**CHRISTOFLE**

Deux bougeoirs en métal argenté à base en ébène, à trois bras de lumière, et surmontés d'un anneau.

**Art Déco.**

Hauteur : 18 cm - Largeur : 26 cm 100 / 150 €



119

**119**

**ETABLISSEMENTS GALLE (1904-1936)**

Vase ovoïde légèrement épaulé et col droit. Épreuve en verre doublé brun rouge sur fond orange et blanc. Décor d'anémones gravé en camée à l'acide (petits éclats).

Signé.

Hauteur : 12 cm

250 / 300 €



120

**120**

**ETABLISSEMENTS GALLE (1904-1936)**

Vase ovoïde épaulé et petit col tubulaire conique. Épreuve en verre multicouche brun, vert et bleu sur fond jaune. Décor de paysage forestier sur fond de montagne gravé en camée à l'acide (petits éclats).

Signé.

Hauteur : 15 cm

300 / 400 €

**121**

**LALIQUE France**

Six rince-doigts en verre coloré.

Signés.

30 / 40 €



121

# ART PRIMITIF

Ancienne collection J.



122

125

127

127

124

122

**TAPA, ÎLES SAMOA, POLYNÉSIE**

En fibre végétale battue, il est coloré de beaux motifs aux tons brun sombre et ocre. Il est marouflé sur toile.

113 x 143 cm

500 / 800 €

123

**MATRICE À TAPA (encadrée), POLYNÉSIE**

En fibre végétale de tonalité ocre, elle servait à imprimer les tapas à l'aide de pigments.

Hauteur : 52 cm- Largeur : 32 cm

300 / 500 €

124

**PAPOUASIE NOUVELLE-GUINÉE, PROBABLEMENT LUMI**

Très belle et rare coupe, sa forme élégante évoque celle d'un poisson. Bois patiné.

Largeur : 60 cm

800 / 1 500 €

125

**RÉPUBLIQUE DÉMOCRATIQUE DU CONGO**

Bouclier Topoké.

De forme rectangulaire incurvée suivant une ligne médiane transverse, il est constitué de fibres végétales recouvertes d'un panneau d'écorce revêtu d'un enduit à damiers rectangulaires dans les tons ocre, noir et blanc. Un tressage de rotin encadre la surface.

Hauteur : 106 cm - Largeur : 46 cm

600 / 900 €

126

**Pectoral** en forme de croissant. En os, il est percé aux extrémités de deux trous pour la suspension.

Largeur : 19,5 cm

50 / 80 €

127

**MARKA. Mali. (style de)**

Masque en bois recouvert de plaque de laiton de forme ovale.

Hauteur : 27 cm

**On joint DAN. Côte d'ivoire ( Style de).**

Masque en bois patiné et fibre végétales.

Hauteur : 21,2 cm

150 / 180 €

OBJETS D'ART  
ET DE BEL AMEUBLEMENT







128



130



131



129

128

**Lanterne circulaire en laiton** à quatre lumières centrales.

**Style Louis XVI. Éléments anciens.**

Hauteur : 43,5 cm

800 / 1 000 €

129

**Table à écrire** rectangulaire en acajou, elle ouvre par un tiroir en ceinture découvrant les ustensiles de l'écriture. Astragale de bronze doré. Pieds gaine de forme tronconique se terminant par des roulettes.

**Style Louis XVI, éléments anciens.**

Hauteur : 68 cm - Largeur : 49 cm - Profondeur : 34 cm

800 / 1 500 €

130

**Lampe bouillotte en bronze** argenté à trois lumières, le fût central à colonne à cannelures, base cuvette. L'abat-jour en tôle peinte en vert.

**Fin du XVIII<sup>e</sup> siècle.**

Hauteur : 48 cm - Diamètre : 29 cm

400 / 600 €

131

**Paire de petites chaises** en bois redoré et relaqué crème sculptées d'entrelacs.

**Epoque Louis XVI (une traverse refaite).**

Hauteur : 82 cm - Largeur : 41 cm - Profondeur : 37 cm

300 / 500 €

132

**Table dessert à deux plateaux** rectangulaire en acajou et placage d'acajou, les montants à cannelures. Pieds fuselés se terminant par des roulettes.

**Estampille des ateliers Mailfert d'Orléans. Style Louis XVI.**

Hauteur : 92 cm - Largeur : 94 cm - profondeur : 44 cm

200 / 500 €



133

**Paire d'appliques en bronze** ciselé doré à deux bras de lumière retenus par des guirlandes feuillagées et rubans de laurier. Le fût à cannelures et asperges, l'enroulement formé d'un pot à feu. Les binets à cannelure reposant sur des bobèches feuillagées bordées d'oves.

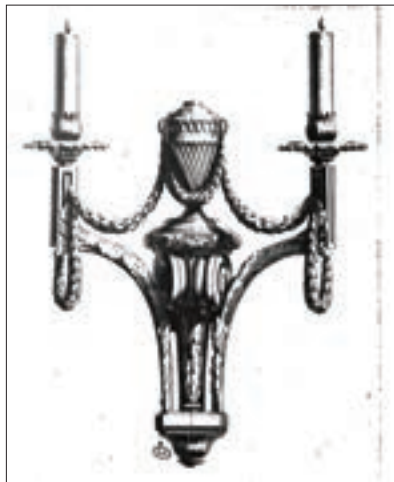
**Inspirée des modèles de Charles DELAFOSSE. Epoque Louis XVI** (percées pour l'électricité).

Hauteur : 43,5 cm

2 000 / 3 000 €

**Bibliographie :**

*Vergoldete Bronzen* par Hans OTTOMEYER et Peter PRÖSCHEL, page 187, planche 3.9.5





133



137



134



137

**134**  
**Cartel** en bois sculpté et doré, le mouvement signé Noel BALTHAZAR.  
**Epoque Louis XV.**  
 Hauteur : 74 cm - Largeur : 40 cm  
 Noël BALTHAZAR, Maître horloger en 1717, fournisseur notamment de  
 Mesdames filles de France, filles de Louis XV.

1 000 / 2 000 €

**135**  
**Paire de chaises** en bois ciré et mouluré à dossier arrondi sculpté de  
 fleurs. Les montants sinueux comme les ceintures. Pieds cambrés.  
**Estampille de Louis CRESSON.**  
**Epoque Louis XV** (accidents, restaurations, piqûres).  
 Hauteur : 89 cm - Largeur : 54 cm - Profondeur : 44 cm

1 000 / 2 500 €

Louis CRESSON, reçu Maître le 28 Janvier 1738.



136



**136**  
**Paire de consoles** d'entre-deux en bois partiellement redoré  
 sur fond de quadrillage, la ceinture mouvementée, ajourée  
 de feuillages, fleurs, crosses et enroulements. Au centre un  
 cartouche à larges palmes ; elles reposent sur un pied unique  
 à double enroulement, volutes, feuillage déchiqueté. Plateau  
 à double bec de corbin Campan mélange.  
**Epoque Louis XV** (traverses arrières changées).  
 Hauteur : 80 cm - Largeur : 73 cm - Profondeur : 32 cm  
 3 000 / 5 000 €



135



137



**137**  
**Paire d'appliques en bronze ciselé et doré** (reprise à la dorure), à trois bras de lumière rocaille et asymétriques à « ove persé de jours » (sic).  
**Epoque Louis XV.** (Percées à l'électricité)  
 Hauteur : 46 cm – Largeur : 40 cm

3 000 / 6 000 €

**Provenance :** Acquisés auprès de la Galerie STENITZ. Ces appliques très légères, tant en poids qu'en visuel, sont directement inspirées des modèles de l'ornementiste Nicolas PINEAU vers 1740.

**Bibliographie :**  
 Pour un modèle similaire, voir *Vergoldete Bronzen*, Pr. OTTOMEYER p. 140, fig. 2-4.8.

**138**  
**Superbe canapé corbeille** en hêtre mouluré et sculpté à décor de feuillages, agrafes, cœur et roses. Le dossier très mouvementé à décor de crossettes. Les descentes d'accotoirs en coup de fouet. Les ceintures très sinueuses en courbes et contre-courbes. Il repose sur neuf pieds cambrés à attaches de cœurs contenant des roses, les bouts de pied sculptés de crossettes et feuillages.

**Epoque Louis XV – Attribué à Père GOURDIN.**

Hauteur : 111 cm - Largeur : 222 cm  
 Profondeur : 80 cm

1 000 / 2 000 €

Pierre GOURDIN mentionné de 1737 à 1763.



138

**Bibliographie :**  
 Une suite de quatre sièges à dossier plat à décor identique (Galerie M. SEGOURA) sont reproduits dans *Le Mobilier Français du XVIII<sup>e</sup> siècle*, P. KJELLBERG p. 404.



139

**139**  
**Deux vitrines** en amarante et filets de bois clair, angles vifs à cannelures de laiton, corniche renversée.  
 Composées d'éléments anciens.  
 Hauteur : 192 cm - Largeur : 120 cm - Profondeur : 38 cm  
 2 000 / 3 000 €



140

**140**  
**Cartel d'alcôve en bronze ciselé et doré** à décor déchiqueté asymétrique de fleurs, rocailles et feuillages.  
**Le cadran émaillé signé de LEROY à Paris.**  
**Le bronze signé de SAINT-GERMAIN.**  
**Epoque Louis XV – Vers 1745.** (Manque une chute en partie supérieure gauche)  
 Hauteur : 45 cm – Largeur : 25 cm – Profondeur : 17 cm environ  
 3 000 / 5 000 €

**Bibliographie :**  
 Pour un modèle similaire, voir *Vergoldete Bronzen*, Pr. OTTOMEYER, p.116 fig. 2 – 5 – 7.



141

141

**Grande table de salle à manger** en acajou et placage d'acajou légèrement ovale. Elle repose sur six pieds fuselés.

**Epoque Louis XVI** (avec une allonge en acajou et deux en bois clair).  
Hauteur : 72 cm - Largeur : 145 cm 3 000 / 4 000 €

142

**Lustre** à six bras de lumière à pampilles, cristaux et verre moulé.

**Éléments anciens** (remontage).  
Hauteur : 68 cm - Diamètre : 55 cm 2 000 / 3 000 €

143

**Suite de douze chaises de salle à manger en placage d'acajou** à dossier bandeau mouluré et cintré, les montants plaqués de fleurs de lotus. Pieds postérieurs en sabre, pieds antérieurs tronconiques à cannelures.

**Travail néo-classique.** (Recouvertes de crin vert tilleul).  
Hauteur : 81,5 cm - Largeur : 47 cm - Profondeur : 43 cm  
4 000 / 6 000 €

**Provenance :**  
Galerie STEINITZ.



142



143



144

144

**Grand lustre cage en bronze doré et cristaux à huit bras de lumière alternés de poignards. Certains cristaux légèrement fumés.**

**Éléments du XVIII<sup>e</sup> siècle.** (manques, restaurations)

Hauteur : 123 cm - Diamètre : 71 cm

3 000 / 6 000 €

145

**Commode** en placage de bois de violette, ouvrant par trois tiroirs sur deux rangs. Tablier et traverses découpés. Pieds cambrés.

**Epoque Louis XV, probablement travail allemand** (bronzes rapportés, les fonds noircis).

Hauteur : 90 cm - Largeur : 146 cm - Profondeur : 70 cm

3 000 / 4 000 €

146

**Petit canapé** à dossier plat en bois sculpté, mouluré et redoré. Il présente un décor de cartouches à semi de vagues, fleurs. Les accotoirs en coup de fouet. Il repose sur sept pieds à attaches de cartouche et miroirs à fond de canaux déchiquetés.

**Epoque Louis XV – Attribué à TILLARD** (Sans garantie pour l'état des bois sous les re-dorures).

Hauteur : 95 cm - Largeur : 151 cm - Profondeur : 59 cm

3 000 / 5 000 €

147

**Miroir** à pareclozes en bois doré sculpté.

**Epoque Louis XV** (élément à refixer, reprises à la dorure)

Hauteur : 211 cm - Largeur : 122 cm

3 000 / 5 000 €

148

**Paire de Nubiens porte-torchères** en bois polychrome.

**Venise XVIII<sup>e</sup> siècle** (reprises à la laque).

Hauteur : 142 cm

4 000 / 8 000 €



145





147



148



148



146



149

149

**Seau à bouteilles** en tôle peinte.

**XIX<sup>e</sup> siècle** (éclats et manques, manque la séparation).

**Provenance :**

ALTINIAN à Mâcon.

100 / 120 €

150

150

**Verrière** en tôle peinte, portant au revers l'étiquette du **début du XIX<sup>e</sup> siècle de Colasson l'Ainé Miroitier à Chalon-sur-Saône** (éclats et manques).

**Provenance :**

ALTINIAN à Mâcon.

100 / 120 €

151

151

**Paire de verrières** en tôle peinte.

**XIX<sup>e</sup> siècle** (éclats et manques).

**Provenance :**

ALTINIAN à Mâcon.

200 / 300 €

152

152

**Paire de verrières** en tôle peinte.

**XIX<sup>e</sup> siècle** (éclats et manques).

**Provenance :**

ALTINIAN à Mâcon.

200 / 300 €

153

**Large bergère** à dossier plat en bois ciré, mouluré et sculpté de fleurs, agrafes feuillagées. Les Ceintures mouvementées. Pieds sinueux.

**Epoque Louis XV** (Restaurations, usures aux bouts de pieds).

1 000 / 3 000 €

154

**Table console** en bois sculpté et redoré, la ceinture sculptée d'entrelacs et fleurons. Elle repose sur des pieds en balustre quadrangulaires de feuillage, godrons tors, tournesol sur fond azuré et acanthe. La traverse en X sculptée sur laquelle est rapporté un vase postérieur. Plateau de marbre portor.

**Composée d'éléments d'époque Louis XIV** Probablement un piétement de cabinet à l'origine (un angle du marbre recollé, une traverse refaite, restaurations, reprises).

Hauteur : 83 cm - Largeur : 106 cm - Profondeur : 58 cm

3 500 / 6 000 €



153



155

**155**  
**Grand miroir** en olivier et bois noirci plaqué de cuivre doré repoussé, à l'amortissement une couronne, des volatiles et cornes d'abondance.

**Epoque Louis XIV.**  
 121 x 82,5 cm

2 000 / 4 000 €

**156**  
**Deux porte-torchères** en bois sculpté laqué et doré aux Armes Pontificales. Piétement tripode se terminant par des griffes.

**XVIII<sup>e</sup> siècle** (sans garantie de l'état du bois sous la laque).

Hauteur : 161 cm - Largeur : 48 cm

4 000 / 8 000 €



156



156



154



157

159

159

157

**Miroir de table**, la partie supérieure cintrée à encadrement de bronze ciselé. A l'amortissement une coquille ajourée et des colombes surmontent des lambrequins. Il est en marqueterie d'écaïlle brune incrustée de laiton découpé et gravé.

**Epoque Louis XIV.**

Au revers un chevalet en noyer (probablement d'époque postérieure).

Hauteur : 64 cm - Largeur : 51 cm 1 000 / 2 000 €  
 Spécimen en écaïlle de tortue marine spp. Conforme aux règles CE 338 / 97 art. 2.w.mc du 09 / 12 / 96. Spécimen antérieur au 1<sup>er</sup> Juin 1947. En revanche, pour une sortie de l'UE, un CITES de ré-export sera nécessaire, celui-ci étant à la charge du futur acquéreur.

158

**Armoire** à hauteur d'appui ouvrant par deux vantaux en marqueterie dite Boule de laiton et écaïlle rouge.

**Epoque Louis XIV** (probables modifications sur le plateau et le piétement).

Hauteur : 101 cm - Largeur : 84 cm - Profondeur : 33 cm

2 000 / 4 000 €  
 Spécimen en écaïlle de tortue marine spp. Conforme aux règles CE 338 / 97 art. 2.w.mc du 09 / 12 / 96. Spécimen antérieur au 1<sup>er</sup> Juin 1947. En revanche, pour une sortie de l'UE, un CITES de ré-export sera nécessaire, celui-ci étant à la charge du futur acquéreur.

159

**Paire de chenets** en fonte de fer moulé et doré.  
**XVIII<sup>e</sup> siècle.**

Hauteur : 37 cm - Largeur : 27 cm - Profondeur avec les fers : 52 cm  
 2 000 / 3 000 €



160

**160**  
**Superbe cassette formant écritoire** en marqueterie Boule de laiton, écaille et étain gravé à décor de rinceaux, feuillage et fleurs, de forme rectangulaire. La façade à abattant découvre des ustensiles pour l'écriture. Le couvercle mobile.

**Epoque Louis XIV. A rapprocher des oeuvres de Pierre Gole.**

Hauteur : 10 cm - Largeur : 38 cm - Profondeur : 26 cm

3 000 / 5 000 €  
*Spécimen en écaille de tortue marine spp. Conforme aux règles CE 338/97 art. 2.w.mc du 09/12/96. Spécimen antérieur au 1er Juin 1947.*  
*En revanche, pour une sortie de l'UE, un CITES de ré-export sera nécessaire, celui-ci étant à la charge du futur acquéreur.*



161

**161**  
**Paire de chaises** voyeuses.

**Epoque Louis XV** (restaurations, modifications probables).  
 Estampille de TILLARD rapportée.

Hauteur : 102 cm - Largeur : 59 cm - Profondeur : 52 cm

2 500 / 4 500 €



160



158



162

**162**  
**Paire de girandoles en bronze** à six lumières et ornées de cristaux.  
**Style Régence.**  
 Hauteur : 60,5 cm - Largeur : 50 cm - Profondeur : 36 cm 600 / 800 €

**163**  
**Paire de larges bergères** à haut dossier en cabriolet en bois naturel mouluré et repatiné, sculpté de fleurs. Les descentes d'accotoirs en coup de fouet.  
**Trace d'estampille. Epoque Louis XV.** (Restaurations dans les feuillures et probablement au niveau de deux pieds postérieurs, autrefois laquées)  
 Hauteur : 95 cm - Largeur : 70 cm - Profondeur : 48 cm  
 2 000 / 4 000 €

**164**  
**Table à rideau** ouvrant par un tiroir, marquetée toutes faces en bois de rose dans des encadrements de filets. Le tiroir à casier pour les ustensiles de l'écriture et tablette mobile formant écritoire. Tablette d'entrejambe, pieds cambrés.  
**Estampille de PERIDIEZ et JME.**  
**Epoque Louis XV** (accidents, percée, gersures et replacage).  
 1 000 / 2 000 €  
 Gérard PÉRIDIEZ reçu maître avant 1738.



163

164

163



165

**Paire de chaises** à haut dossier en bois naturel ciré, mouluré et sculpté de feuillages, acanthes, crossette. Les ceintures sculptées en rappel. Pieds cambrés à enroulements, les attaches à décor de fleurs. Garniture à châssis

**Estampille de Louis CRESSON.**

**Epoque Louis XV** (accidents, restaurations, piqûres).

Hauteur : 98 cm - Largeur : 47 cm - Profondeur : 49 cm

2 000 / 4 000 €

Louis CRESSON, reçu Maître le 28 Janvier 1738.





169

166

**Paire de petits bougeoirs cassolettes en bronze doré et patiné** formés d'un vase à l'antique, guirlande et têtes de lions en applique. La partie supérieure réversible formant bougeoir.

**Epoque Louis XVI.**

Hauteur : 22 cm

600 / 800 €

167

**Paire de fauteuils cabriolets en bois relaqué blanc et rechapés.** Pieds en console.

**Attribués à Georges JACOB, non signés.**

**Epoque Transition Louis XV-Louis XVI** (ceintures évidées).

Hauteur : 28 cm - Largeur : 56 cm - Profondeur : 50 cm

2 000 / 3 000 €

168

**Rafraîchissoir** en forme de cœur, en acajou, placage d'acajou et marbre blanc. Il ouvre par deux tiroirs pivotants à secrets. Deux tablettes d'entre-jambes, pieds galbés.

**Estampille de CANABAS.**

**Epoque Louis XV.**

Hauteur : 70 cm - Largeur : 40,5 cm - Profondeur : 39 cm

2 000 / 3 000 €

Joseph GENGENBACH dit CANABAS, reçu Maître en 1766.

169

**Lustre** à plaques de verre bleu, mirzas, perles.

**Travail suédois de la fin du XVIII<sup>e</sup> siècle.**

Hauteur : 89 cm - Diamètre : 73 cm

3 000 / 5 000 €



168



167







170

170

**Paire de girandoles** à trois lumières néo-classiques. Elles reposent sur une base carrée en marbre noir appliquée de têtes de gorgone.

Hauteur : 73 cm - Diamètre : 34 cm

600 / 1 200 €

171

**Grand canapé bas** en bois relaqué blanc à dossier en anse de panier sommé de pomme de pin, il repose sur huit pieds fuselés à cannelures.

**Estampille de BRIZARD.**

**Epoque Louis XVI** (restaurations, ceintures doublées, recouvert de velours frappé beige).

Hauteur : 101 cm - Largeur : 215 cm - Profondeur : 67 cm

2 000 / 5 000 €

Pierre BRIZARD, reçu Maître le 22 juillet 1772.



171



174

172

**Canapé d'alcôve** dit *turquoise* à dossier mobile. Il repose sur des pieds fuselés cannelés rudentés.

**Estampille de Jean-Baptiste SENE.**

**Epoque Louis XVI.** (ceinture doublée)

Hauteur : 86 cm - Largeur : 192 cm - Profondeur : 80 cm

2 000 / 3 000 €

Jean-Baptiste SENE, reçu Maître le 10 mai 1769.

La *turquoise* était à l'origine un siège long à deux chevets symétriques.

Elle est décrite dans l'Encyclopédie en 1763, puis fut pourvue d'un dossier au fond pour constituer un siège d'alcôve.

173

**Pendule cage de bureau en bronze** ciselé et doré. Il repose sur un socle de marbre blanc et quatre pieds toupie. Le mouvement à trotteuse.

**Epoque Louis XVI** (certains bronzes rapportés, sans garantie de fonctionnement).

Hauteur : 47 cm - Largeur : 28,5 cm - Profondeur : 18,5 cm

2 000 / 5 000 €



173

174

**Secrétaire** en acajou et placage d'acajou de fil. L'abattant formant écritoire découvre quatre casiers et six tiroirs, il est surmonté d'un tiroir en ceinture. Deux vantaux en partie basse. Les montants à pans et ressauts à cannelures. Plateau de marbre brun veiné blanc.

**Estampille de MEWESEN.**

**Epoque Louis XVI.**

Hauteur : 144 cm - Largeur : 99 cm - Profondeur : 42 cm

Pierre-Harry MEWESEN, reçu Maître le 26 mars 1766.

3 000 / 5 000 €

175

**Grand meuble de boiserie** en bois ciré et acajou sculpté de canaux, rosaces. Il présente un très léger ressaut central et ouvre par quatre portes à compartiments. Corniche droite. Il repose sur une plinthe.

**Travail de style Louis XVI** (aménagé en dressing avec étagères et tiroirs).

100 / 300 €



176

**176**  
**Paire de fauteuils** à dossier carré, pieds fuselés à cannelures et une bergère.

**Estampille de Jean-Baptiste SENE.**

**Epoque Louis XVI.**

Fauteuil : Hauteur : 95 cm - Largeur : 61 cm - Profondeur : 51 cm

Bergère : Hauteur : 92 cm - Largeur : 62,5 cm - Profondeur : 50 cm

2 000 / 3 000 €

Jean-Baptiste SENE, reçu Maître le 10 mai 1769.



177

**177**  
**Bergère** assortie au lot précédent.

**Estampille de CHARTIER.**

**Epoque Louis XVI.**

Hauteur : 99 cm - Largeur : 69 cm - Profondeur : 65 cm 800 / 1 000 €  
 Jacques-Charles-Denis CHARTIER, Maître à Paris le 31 mai 1760.



172



183

184



179

178

**Guéridon** en acajou massif, le fût triangulaire en léger galbe, cannelures et filet en partie médiane. Plateau de marbre à galerie ajourée sur un piétement tripode mouluré. Le plateau supérieur en marbre (fêlé) à galerie ajourée.

**Ancien travail Louis XVI d'après des modèles de CANABAS.**

Hauteur : 86 cm - Diamètre : 28,5 cm

300 / 800 €

179

**Coupe de centre de table** en cristal bronze ciselé et doré et marbre blanc. Cérès se tient près d'un cep de vigne. base triangulaire reposant sur des pieds griffes à enroulements.

**Epoque Restauration.**

Hauteur : 34 cm - Côté : 18,5 cm

200 / 400 €

180

Paire de têtes de chenets en bronze.

**Ancien travail style Louis XIV** (sans fers).

Hauteur : 26 cm - Largeur : 19 cm

400 / 800 €

181

**Pendule en bronze doré**, le cadran émaillé blanc s'inscrit dans une borne surmontée d'une lyre et couronne de laurier, entre une femme debout à l'antique tenant une aiguière et une colonne sur laquelle repose un vase couvert à l'antique. Base rectangulaire à frise de guirlande florale, papillons et frise de palmettes stylisées.

**Epoque Restauration** (sans garantie de fonctionnement).

Hauteur : 33 cm - Largeur : 28 cm - Profondeur : 9 cm

250 / 350 €



182

**182**  
**Tabouret curule** en acajou et placage d'acajou, pastilles en appliques, piétement en X se terminant par des griffes, réuni par une traverse balustre (rapportée). Porte une inscription à l'encre *Demay rue de Cléry*.  
**Epoque Empire** (accidents, anciennes restaurations, renforts).  
 Hauteur : 46 cm - Largeur : 50,5 cm - Profondeur : 38 cm

300 / 500 €

**183**  
**Paire de candélabres en bronze** ciselé et doré à trois bras de lumière mouvementés. Les binets formés de feuille de lotus. Le fût agrémenté au centre d'une scène de satyre, femme et enfants reposant sur trois dragons retenant des guirlandes de fleurs. Pieds à décor de pampres.  
**Travail de style Renaissance du XIX<sup>e</sup> siècle** (un fût légèrement tordu, petits accidents).  
 Hauteur : 35 cm

400 / 600 €



178

**184**  
**Deux aiguières décoratives en bronze** ciselé et doré, la panse unie de forme ovoïde, la partie supérieure ciselée de feuillage stylisé, l'anse en crosse à décor de pampres maintenue par des bustes d'enfants reposant sur une patte de bouc. Le piétement orné d'une guirlande de laurier, socle quadripode à enroulements.

**Travail de style Renaissance du XIX<sup>e</sup> siècle.**

Hauteur : 27 cm

300 / 400 €

**185**  
**Table à ouvrage** en bois clair, la structure ajourée métallique. L'entretoise formée d'une coupe.

**Attribuée à GIROUX.**

**Epoque Charles X** (accidents et manques).

Hauteur : 73 cm - Diamètre : 36 cm

600 / 1 000 €



180





192



189



190

188



187

**186**

**Paire de candélabres en bronze doré** à quatre lumières et trois bras mouvementés. Piédouche à contours.

**Style XVIII<sup>e</sup> siècle.**

Hauteur : 40,5 cm - Largeur : 25 cm

200 / 300 €

**187**

**Mobilier de salon** composé de quatre fauteuils et d'un canapé à dossier chapeau de gendarme en bois relaqué blanc, sculptés de rais-de-cœur, perles et cannelures rudentés. Pieds hélicoïdaux. Garni de tapisserie du XVIII<sup>e</sup> siècle.

**Pour le bois style Louis XVI** et une fausse estampille de JACOB.

Canapé : Hauteur : 101 cm - Largeur : 176 cm - Profondeur : 57 cm

Fauteuils : hauteur : 100 cm - Largeur : 60 cm

Profondeur : 53,5 cm

2 000 / 3 000 €

**188**

**Guéridon** à crémaillère en marqueterie de bois de rose.

**Style Louis XVI**, composé d'éléments anciens. (accidents, restaurations)

400 / 600 €

**189**

**Paires de lampes** formées de pique-cierge en métal argenté.

Hauteur : 51 cm

300 / 700 €

**190**

**Guéridon** en placage de bois de rose à deux plateaux à cuvette. Piétement tripode. (accidents, restaurations)

Hauteur : 75 cm - Diamètre : 32,5 cm

200 / 400 €

**191**

**Paire de candélabres en marbre blanc et bronze** ciselé et doré. Un putto à la base d'une colonne sur laquelle s'enroule un feuillage. Ils sont surmontés d'un bras de trois lumières (rapportés).

**Composés d'éléments d'époque Louis XVI**

800 / 1 200 €

**192**

**Petit lustre cage** à cristaux à six bras de lumières. Le fût central en verre soufflé. Certaines pampilles légèrement améthystées.

**Ancien travail Louis XV.** Eléments anciens. Monté à l'électricité.

Hauteur : 69 cm - Diamètre : 55 cm

1 000 / 3 000 €

# FRAYSSE & ASSOCIÉS

*Commissaires-priseurs*

FRAYSSE & ASSOCIÉS SARL - RCS Paris 443 513 643 00017  
Agrément Conseil des ventes volontaires n° 2002-035 en date du 10/01/02  
Commissaires-priseurs habilités : Vincent Fraysse et Christophe du Reau  
Vincent Fraysse titulaire d'un office de commissaire-priseur judiciaire à Paris

## ORDRE D'ACHAT

à photographier ou scanner puis à envoyer par mail à [contact@fraysse.net](mailto:contact@fraysse.net)

NOM .....

ADRESSE ET TÉLÉPHONE .....

Je vous prie d'acheter à la vente du .....  
les numéros suivants aux limites indiquées et aux conditions de la vente.

Numéro	Désignation	Prix d'adjudication*

\* Aux limites mentionnées ci-dessus viendront s'ajouter les frais de vente.

Date ..... Signature .....



## CONDITIONS GÉNÉRALES DE VENTE VOLONTAIRE AUX ENCHÈRES PUBLIQUES

FRAYSSE & ASSOCIÉS<sup>1</sup> agit comme opérateur de ventes volontaires de meubles aux enchères publiques régi par les articles L 312-4 et suivants du Code de commerce et l'Arrêté ministériel du 21 février 2012 définissant les obligations déontologiques des opérateurs de ventes volontaires<sup>2</sup>.

FRAYSSE & ASSOCIÉS a la qualité de mandataire du vendeur. Les rapports entre FRAYSSE & ASSOCIÉS et l'acquéreur sont soumis aux présentes conditions générales d'achat qui pourront être amendées par des avis écrits ou oraux avant la vente et qui seront mentionnés au procès-verbal de vente.

**La participation aux enchères sur place, par téléphone, par ordre d'achat ou par internet implique l'acceptation inconditionnelle des présentes conditions que vous devez lire attentivement avant la vente.**

**Il est possible de porter les enchères sur le site Internet Drouot** ([www.drouot.com](http://www.drouot.com)) et pour certaines ventes sur le site Interenchères (<https://www.interencheres.com/>), qui constituent des plateformes techniques permettant de participer à distance par voie électronique aux ventes aux enchères publiques ayant lieu dans des salles de ventes en présence du public (« ventes live »).

L'utilisateur souhaitant participer à une vente aux enchères en ligne via la plateforme Drouot ([www.drouot.com](http://www.drouot.com)) ou via la plateforme Interenchères doit préalablement créer un compte sur l'un de ces sites et prendre connaissance et **accepter, sans réserve, leurs conditions d'utilisation** qui sont indépendantes et s'ajoutent aux présentes conditions générales de vente.

Pour certaines ventes et notamment les ventes judiciaires aux enchères publiques ou les « ventes online », des conditions spéciales sont également applicables. Les acquéreurs potentiels doivent consulter les conditions particulières et publicités de chaque vente, disponibles auprès de l'étude et sur son site internet [www.frayssenet.com](http://www.frayssenet.com).

### 1 - Les biens mis en vente

Les acquéreurs potentiels sont invités à examiner les biens pouvant les intéresser avant la vente aux enchères, et notamment pendant les expositions. FRAYSSE & ASSOCIÉS se tient à la disposition des acquéreurs potentiels pour leur fournir des précisions et des rapports sur l'état de certains lots dont l'estimation est supérieure à 1.000 euros.

Les biens sont vendus dans l'état où ils se trouvent au moment de la vente et aucune réclamation après l'adjudication ne sera admise, l'acquéreur étant responsable de l'examen et de la vérification de l'état du bien avant la vente.

Les mentions figurant au catalogue sont établies par la FRAYSSE & ASSOCIÉS et l'expert qui l'assiste et sont faites sous réserve des notifications et des rectifications annoncées au moment de la présentation du lot et portées au procès-verbal de la vente. Les mentions concernant le bien sont données en fonction de l'état des connaissances et l'état du bien à la date de la vente. Toute erreur ou omission ne saurait entraîner la responsabilité de FRAYSSE & ASSOCIÉS.

#### Important :

- Les mentions concernant la provenance et/ou l'origine du bien sont fournies sur indication du Vendeur et ne sauraient entraîner la responsabilité de FRAYSSE & ASSOCIÉS.

- Les indications concernant les dimensions, les poids, les estimations, la documentation, les expositions, la provenance et l'historique ne sont données qu'à titre d'illustration et ne confèrent aucune garantie.

- Les termes se référant à un auteur, à une date ou époque, ou à un lieu d'origine ont une signification précise quant au degré de certitude sur l'authenticité du bien. Un lexique des termes employés est publié sur le site internet de FRAYSSE & ASSOCIÉS et les acquéreurs potentiels sont invités à en prendre connaissance : [www.frayssenet.com](http://www.frayssenet.com)

- Photographies : les couleurs des biens reproduits dans le catalogue et/ou sur internet peuvent être différentes en raison des processus d'impression et de numérisation. Les images ne montrent pas nécessairement un bien dans son intégralité et/ou à l'échelle de ses dimensions.

- Biens d'occasion : leur état varie en fonction notamment de leur âge, de leurs conditions de conservation et/ou d'usage ou encore de restauration. Il est possible que certains lots comprennent des pièces non originales suite à des réparations ou révisions.

- L'absence de mention dans le catalogue, les rapports, les étiquettes, ou les annonces verbales d'une restauration, d'un accident ou d'un incident n'implique nullement que le lot soit en parfait état de conservation ou exempt de restauration, usures, craquelures, reintoilage ou autres imperfections. En outre, le ré-entoilage, le parquetage ou le doublage, ou toute autre mesure de conservation du bien, ne sont pas signalés.

- Montres et horloges : l'état de fonctionnement et d'étanchéité n'est pas garanti. Les montres et horloges nécessitant un entretien, elles peuvent comporter des pièces qui ne sont pas d'origine, des réparations et restaurations qui ne sont pas signalés dans la description du lot. Aucun certificat n'est délivré.

- Pierres précieuses : toute pierre précieuse est susceptible d'avoir subi un traitement d'amélioration de son apparence couramment employé et reconnu par les professionnels de la joaillerie (tel que la chauffe ou l'huilage). Aucune garantie n'est donnée quant au traitement éventuel d'une pierre ou l'absence de traitement, la couleur, la pureté et le poids même si un rapport de gemmologie a été établi.

- Les estimations sont fournies par la Maison de Ventes et l'Expert à titre purement indicatif et ne confèrent aucune garantie. Elles ne peuvent être considérées comme impliquant la certitude que le bien sera vendu au prix estimé ou même à l'intérieur de la fourchette d'estimations. Les estimations ne comprennent pas les frais de vente, taxes et droits à charge de l'acquéreur.

### 2 – La participation aux enchères

- Les acquéreurs potentiels sont invités à se faire connaître auprès de FRAYSSE & ASSOCIÉS, avant la vente, afin de permettre l'enregistrement de leurs données personnelles. Tout enchérisseur est censé agir pour son propre compte sauf justificatif préalable de sa qualité de mandataire pour le compte d'un tiers, accepté par FRAYSSE & ASSOCIÉS. A défaut de fournir un tel justificatif probant, la personne physique qui a porté les enchères et a été déclarée adjudicataire sera personnellement tenue, conjointement avec son mandant, de toutes les obligations incombant à l'acheteur.

- **Justificatifs à fournir par les personnes participant aux enchères** : FRAYSSE & ASSOCIÉS, intermédiaire de vente, est assujettie aux obligations de lutte contre le blanchiment de capitaux et le financement du terrorisme en application des articles L-561-2 et s. du Code Monétaire et Financier.

Il peut être exigé de tout enchérisseur et adjudicataire des justificatifs probants de leur identité (pièce d'identité) et/ou immatriculation (pour les personnes morales), de leur domicile ou siège social, du bénéficiaire effectif de la personne morale et de l'habilitation d'un représentant ou agent à porter les enchères au nom d'une personne morale privée ou publique, d'un tiers ou d'une indivision dont il peut être exigé les mêmes justificatifs.

A défaut de fournir les justificatifs susmentionnés et le cas échéant les références financières et/ou dépôt de garantie demandés, FRAYSSE & ASSOCIÉS peut refuser la participation aux enchères ou annuler le contrat de vente aux torts et frais de l'adjudicataire.

- FRAYSSE & ASSOCIÉS se réserve le droit de demander **une référence financière et/ou un dépôt de garantie** avant d'autoriser un acquéreur potentiel à participer aux enchères. Si le donneur d'ordre n'obtient pas le lot visé, FRAYSSE & ASSOCIÉS s'engage à détruire le chèque, les coordonnées bancaires ou l'empreinte de la carte bancaire ou à restituer la garantie.

Si vous êtes adjudicataire d'un ou plusieurs lots, vous autorisez FRAYSSE & ASSOCIÉS en cas de retard de paiement ou d'annulation de la vente, à encaisser le chèque remis ou à utiliser vos informations bancaires pour procéder au paiement, partiel ou total, de vos acquisitions y compris les frais, taxes et droits à la charge de l'acheteur éventuellement majorés des frais de livraison et des intérêts de retard comme précisé ci-dessous (« Défaut de paiement »).

- Le mode usuel pour enchérir consiste à être présent dans la salle. FRAYSSE & ASSOCIÉS se réserve d'interdire l'accès à la salle de vente ou la participation aux enchères de tout acquéreur potentiel pour justes motifs.

- Tout enchérisseur peut enchérir par téléphone **pour des lots dont l'estimation est supérieure à 1.000 Euros** ou faire un ordre d'achat par écrit (quelle que soit l'estimation). Il devra remplir à cet effet au moins deux jours avant la vente un formulaire accompagné d'un relevé d'identité bancaire ou des coordonnées bancaires, ou d'une garantie sous forme d'un chèque signé à l'ordre de la SARL FRAYSSE & ASSOCIÉS ou d'une empreinte de carte bancaire signée par le donneur d'ordre d'un montant à hauteur de 30 % de l'estimation basse du ou des lot(s). Pour certaines ventes des garanties différentes peuvent être exigées. Si le donneur d'ordre n'obtient pas le lot visé, FRAYSSE & ASSOCIÉS s'engage à détruire le chèque, les coordonnées bancaires ou l'empreinte de la carte bancaire ou à restituer la garantie dans un délai de 72 heures après la vente.

- Les enchères par téléphone sont enregistrées. Les enchérisseurs ne peuvent s'opposer à ces enregistrements et à leur utilisation pour la vérification des enchères et en cas de litige. Les enregistrements sont conservés jusqu'au règlement du prix, sauf contestation.

- Les « ventes live » retransmises sur le site **Drouot** ([www.drouot.com](http://www.drouot.com)) en temps réel permettent aux enchérisseurs d'enchérir à distance pendant la vente. Les enchérisseurs souhaitant émettre un ordre d'achat à distance doivent s'inscrire préalablement et accepter les conditions d'utilisation de cette plateforme.

- FRAYSSE & Associés se charge gracieusement des enchères par téléphone ainsi que des ordres d'achat. En aucun cas FRAYSSE & Associés ne pourra être tenue responsable d'un problème de liaison téléphonique ou d'un dysfonctionnement d'internet ou des plateformes Drouot ou Interenchères, ainsi que d'une erreur ou d'une omission dans l'exécution des ordres reçus. Les présentes conditions générales priment sur les conditions d'utilisation du service Drouot et Interenchères pour les enchères par internet.

- Dans l'hypothèse de deux ordres d'achat identiques, c'est l'ordre le plus ancien qui aura la préférence. En cas d'enchères dans la salle pour un montant équivalent à un ordre d'achat, l'enchérisseur présent aura la priorité.

### 3 - Le déroulement des enchères et l'adjudication

- FRAYSSE & ASSOCIÉS dirige la vente de façon discrétionnaire, en veillant à la liberté des enchères et à l'égalité entre l'ensemble des enchérisseurs, tout en respectant les usages établis. FRAYSSE & ASSOCIÉS se réserve de refuser toute enchère, d'organiser les enchères de la façon la plus appropriée, de déplacer certains lots lors de la vente, de retirer tout lot de la vente, de réunir ou de séparer des lots, ou de changer l'ordre des lots.

- Dans l'hypothèse où un prix de réserve aurait été stipulé par le vendeur, FRAYSSE & ASSOCIÉS se réserve le droit de porter des enchères pour le compte du vendeur jusqu'à ce que le prix de réserve soit atteint. Le prix de réserve ne pourra pas dépasser l'estimation basse figurant dans le catalogue ou modifiée publiquement avant la vente. Le prix de réserve est confidentiel et ne correspond pas au prix de départ des enchères.

- FRAYSSE & ASSOCIÉS décide discrétionnairement du prix de départ des enchères et du niveau des paliers des enchères. En l'absence de prix de réserve et à défaut d'offre, FRAYSSE & ASSOCIÉS peut décider discrétionnairement d'annoncer des enchères descendantes, puis en cas d'offre de poursuivre des enchères montantes.

- Sous réserve de la décision de la personne dirigeant la vente pour FRAYSSE & ASSOCIÉS, le plus offrant et dernier enchérisseur sera déclaré adjudicataire (acheteur) par le « coup de marteau » et suivi de l'indication verbale « adjugé », pourvu que le prix d'adjudication soit égal ou supérieur à l'éventuel prix de réserve.

Dès l'adjudication prononcée, le contrat de vente est formé entre le vendeur et l'adjudicataire et le bien est sous l'entière responsabilité de l'adjudicataire.

Toutefois en cas de contestation FRAYSSE & ASSOCIÉS, par une décision discrétionnaire ne pouvant faire l'objet d'aucune contestation, peut désigner l'adjudicataire, annuler la vente, ou de remettre le lot aux enchères immédiatement ou dans une vente ultérieure. En cas de double enchère reconnue effective par le commissaire-priseur, le lot sera immédiatement remis en vente, toute personne intéressée pouvant concourir à la deuxième mise en adjudication.

- **Le délai de rétractation (L 121-18 du Code de la Consommation) n'est pas applicable aux ventes aux enchères publiques, même pour les personnes ayant enchéri à distance.**

- FRAYSSE & ASSOCIÉS reproduit sur le procès-verbal de vente et sur le bordereau d'adjudication les renseignements qu'aura fournis l'adjudicataire avant la vente. Toute fausse indication engagera la responsabilité de l'adjudicataire.

### 4 – Le Paiement du prix et frais d'adjudication, taxes et droits

- **La Vente est faite au comptant et en Euros.** Toute personne qui se porte enchérisseur s'engage à régler personnellement et **immédiatement** le prix d'adjudication augmenté des frais à la charge de l'acquéreur et de tous taxes et droits qui pourraient être exigibles. Un bordereau d'adjudication valant facture et preuve du contrat de vente sera remis à l'adjudicataire. L'adjudicataire devra immédiatement donner ou confirmer son identité, son domicile et ses références bancaires. FRAYSSE & ASSOCIÉS se réserve le droit de refuser le paiement par un tiers.

- **En sus du prix de l'adjudication (« prix marteau »), l'adjudicataire (acheteur) devra acquitter par lot la commission acheteur. Le tarif de la commission standard est de 28,5 % TTC (soit 23,75 % HT) et pour les livres 24 % TTC (soit 20 % HT).<sup>3</sup>**



**Le tarif de la commission pour les biens adjugés sur DROUOT ou INTERENCHÈRES lors des «ventes aux enchères live» est de 30 % TTC.**

- L'adjudicataire devra également payer dans certains cas les taxes ou droits suivants :
- La TVA à l'importation sur les lots en admission temporaire en France en provenance de pays tiers à l'Union européenne indiqués au catalogue par le symbole \*. La TVA à l'importation est actuellement 5,5 % du prix d'adjudication pour les œuvres d'art et objets de collection et d'antiquité.
- La TVA (20 % ou 5,5%) sur le prix d'adjudication si le bien est vendu en-dehors du régime de la marge par des professionnels établis dans l'Union européenne indiqué au catalogue par le symbole Ø.
- Le droit de suite pour les biens indiqués au catalogue par le symbole Δ : Le droit de suite au profit d'artistes décédés depuis moins de 70 ans ou leurs héritiers (droits d'auteur) applicable à partir d'un prix d'adjudication de 750 €. Le taux actuellement en vigueur est de : 4% entre 0 et 50.000 €, 3% entre 50.000,01 € et 200.000 €, 1% entre 200.000,01 € et 350.000 €, 0,5% entre 350.000,01 € et 500.000 €, 0,25% pour la tranche au-delà, de 500.001 €, avec un plafond de 12.500 €. FRAYSSE & ASSOCIÉS peut retenir le droit de suite jusqu'à expiration du délai de prescription du recouvrement de ce droit. FRAYSSE & ASSOCIÉS reversera le droit de suite à l'organisme percepteur.

**• L'adjudicataire pourra s'acquitter par les moyens suivants :**

- en espèces : jusqu'à 1.000 Euros frais et taxes compris pour les personnes domiciliées en France, jusqu'à 15.000 Euros frais et taxes compris pour les ressortissants étrangers non professionnels sur présentation de leurs papiers d'identité et un justificatif du domicile fiscal ;
  - par chèque avec présentation obligatoire d'une pièce d'identité en cours de validité : en cas de remise d'un chèque ordinaire, seul l'encaissement du chèque vaudra règlement.
  - par virement bancaire : **les frais bancaires sont à charge de l'adjudicataire et lui seront refacturés**
  - par carte de crédit : VISA et MasterCard uniquement : **tous frais de transaction ou de traitement liés au paiement par carte de crédit seront refacturés à l'acheteur.**
  - les chèques étrangers ne sont pas acceptés.
- Si vous êtes adjudicataire en ligne, vous autorisez la société FRAYSSE & ASSOCIÉS à utiliser votre empreinte carte bancaire pour procéder au paiement, partiel ou global, de vos acquisitions, y compris les frais, taxes et droits à la charge de l'acheteur.

- Remboursement ou annulation de la TVA : les acheteurs professionnels établis dans un autre État membre de l'Union européenne peuvent obtenir l'annulation ou le remboursement de la TVA, à condition de fournir à l'appui de la demande leur n° de TVA intercommunautaire et la preuve de l'exportation du bien vers cet autre État membre selon les règles en vigueur et ceci **dans un délai maximal d'un mois à compter de la vente.** FRAYSSE & ASSOCIÉS facturera 50 € de frais de gestion qui seront déduits du montant de la TVA à rembourser.

**5 - Retrait des achats et transfert du droit de propriété et des risques**

- **Aucun lot ne sera remis aux acquéreurs avant acquittement de l'intégralité du prix d'adjudication, la commission d'achat, les taxes et droits et autres frais dus. L'objet adjugé restera la propriété du vendeur jusqu'à complet paiement des sommes dues.**

- En cas de paiement par chèque non certifié ou par virement, la délivrance des objets sera être différée jusqu'à l'encaissement définitif.

- **Dès l'adjudication, les objets sont placés sous l'entière responsabilité de l'acquéreur. Il appartiendra à l'adjudicataire de faire assurer le lot dès l'adjudication. Il ne pourra tenir FRAYSSE & ASSOCIÉS responsable en cas de vol, de perte ou de dégradation de son lot après l'adjudication, ou encore en cas d'indemnisation insuffisante par son assureur.**

- Pour les ventes ayant lieu à l'Hôtel Drouot, les objets sont à retirer au magasinage de l'Hôtel Drouot ou à défaut de retrait le jour de la vente au garde-meubles TSE (Transports services enchères, 44 Rue Louis David, 93170 Bagnolet – Tel 01.49.93.02.90 selon leurs tarifs en vigueur). Seuls les objets fragiles ou de très grande valeur seront à retirer dans un délai maximal de 7 jours dans les locaux de FRAYSSE & Associés ou au garde-meubles spécialisé dont les coordonnées seront communiquées à l'adjudicataire.

- Dans tous les cas les frais de stockage et de transport sont sous l'entière responsabilité et à la charge de l'acheteur et lui seront facturés directement soit par l'Hôtel Drouot, soit par la société de garde-meubles, selon leurs tarifs en vigueur. Le transport et le magasinage des objets n'engage en aucun cas la responsabilité de la Maison de Ventes. FRAYSSE & ASSOCIÉS est en droit de facturer à l'acquéreur les frais de stockage, de manutention et de transport exposés pour le compte de l'acheteur depuis la date de l'adjudication.

**6 – Défaut de paiement**

- A défaut de paiement par l'adjudicataire dans un délai de trois mois à compter de la date de l'adjudication et après mise en demeure restée infructueuse, le bien est remis en vente à la demande du vendeur sur folle enchère de l'adjudicataire défaillant sans préjudice de dommages et intérêts dus par ce dernier.

- Si le vendeur ne formule pas cette demande dans un délai de trois mois à compter de l'adjudication, la société FRAYSSE & ASSOCIÉS dispose de tout mandat pour agir en son nom et pour le compte du vendeur à l'effet, au choix du vendeur ou de la société FRAYSSE & ASSOCIÉS, soit de déclarer la vente résolue de plein droit, soit de poursuivre l'adjudicataire en exécution et paiement de ladite vente, sans préjudice de dommages et intérêts dus par l'adjudicataire défaillant.

- A défaut de paiement des sommes dues par l'adjudicataire dans le délai de trois mois ou en cas de résolution de la vente, les frais afférents à la vente restent dus par l'adjudicataire.

- FRAYSSE & ASSOCIÉS est en droit d'encaisser le chèque remis à titre de garantie ou de prélever sur le compte bancaire de l'adjudicataire, la somme correspondant à la garantie exigée en application des conditions de vente. Cette somme est acquise au prorata au vendeur du lot et à FRAYSSE & ASSOCIÉS à titre d'indemnisation partielle de leurs préjudices et pertes causés par la défaillance et les fautes de l'adjudicataire, sans préjudice de dommages et intérêts complémentaires.

- Dans tous les cas FRAYSSE & ASSOCIÉS se réserve le droit de réclamer à l'adjudicataire défaillant :
  - des intérêts au taux directeur semestriel au 1er janvier et au 1er juillet (REFI) de la Banque Centrale européenne majoré de 10 points ;
  - le remboursement des coûts supplémentaires engendrés par sa défaillance, y compris les frais de stockage, de transport, de catalogue, les frais de recouvrement forfaitaires légaux et complémentaires, etc ;
  - les frais d'adjudication restant dus sur la vente annulée et la perte soufferte par FRAYSSE & ASSOCIÉS correspondant aux frais vendeur ;
  - le paiement de la différence entre le prix d'adjudication initial et

- soit le prix d'adjudication sur folle enchère s'il est inférieur, ainsi que les coûts générés par les nouvelles enchères,
- soit l'estimation basse, si la vente est résolue de plein droit.

- FRAYSSE & ASSOCIÉS se réserve également de procéder à toute compensation avec des sommes dues par l'adjudicataire défaillant et/ou d'exercer un droit de rétention sur d'autres biens que l'adjudicataire a achetés dans la même vente ou a confié pour vente à FRAYSSE & ASSOCIÉS.

- FRAYSSE & ASSOCIÉS se réserve d'exclure de ses ventes futures, tout adjudicataire qui aura été défaillant ou qui n'aura pas respecté les présentes conditions générales d'achat.

**7 – Législation applicable aux biens culturels et espèces protégées**

- **Droit de préemption :** L'Etat peut exercer, sur toute vente publique d'œuvres d'art ou sur toute vente de gré à gré d'œuvres d'art réalisée dans les conditions prévues par l'article L. 321-9 du code de commerce, un droit de préemption par l'effet duquel il se trouve subrogé à l'adjudicataire ou à l'acheteur. La déclaration, faite par l'autorité administrative, qu'elle entend éventuellement user de son droit de préemption, est formulée, à l'issue de la vente, entre les mains de l'officier public ou ministériel dirigeant les adjudications ou de l'opérateur habilité à organiser la vente publique ou la vente de gré à gré. FRAYSSE & ASSOCIÉS ne pourra être tenu pour responsable des conditions de la préemption par l'Etat français.

- **Biens culturels et trésors nationaux :** L'exportation de certains biens culturels est soumise à l'obtention d'un certificat de libre circulation pour un bien culturel et à des déclarations en douanes. Le certificat peut être refusé à un bien considéré comme trésor national par les autorités compétentes. FRAYSSE & Associés et/ou le vendeur ne sauraient en aucun cas être tenus responsables en cas de refus des autorisations de sortie du territoire français par les autorités. Le retard ou le refus d'obtention des autorisations d'exportation ne peut en aucun cas justifier ni l'annulation ou la résolution de la vente, ni un retard de règlement des sommes dues.

- **Objets composés de matériaux provenant d'espèces protégées :** Les acheteurs sont informés que de nombreux pays exigent un permis spécial (permis CITES) ou (même avec un tel permis donné par un autre Etat) interdisent l'importation, l'exportation, la détention ou encore le transport d'objets composés entièrement ou en partie (quel que soit le pourcentage) de matériaux provenant d'espèces de la faune et de la flore en voie de disparition et/ou protégées (notamment des objets comportant de l'ivoire, de l'écaille de tortue, de la peau de crocodile ou d'autruche, et de certaines espèces de corail, ainsi que du bois de rose du Brésil, etc.). L'acheteur doit se renseigner avant la vente sur les conditions d'importation de tels biens dans l'Etat de destination. Le retard ou le refus de délivrance d'autorisations et de permis d'importation, d'exportation, de détention ou de transport ne peut justifier en aucun cas ni l'annulation ou la résolution de la vente, ni un retard de règlement des sommes dues.

**8 – Droit de propriété intellectuelle**

- La vente d'un lot n'emporte pas la cession au profit de l'acquéreur des droits de propriété intellectuelle de l'artiste et de ses ayants droit sur ce bien.

- Toute reproduction de textes, d'illustrations ou de photographies figurant dans les catalogues de vente, publicités, documents et sur le site internet de la société FRAYSSE & Associés sans son autorisation préalable est formellement interdite et expose son auteur à des poursuites judiciaires en application du Code de la Propriété Intellectuelle.

**9 – Compétences législative et juridictionnelle**

- Conformément à l'article L 321- 17 du Code de Commerce, les actions en responsabilité civile engagées à l'encontre des opérateurs de ventes volontaires et des experts qui les assistent à l'occasion de prises et ventes volontaires et judiciaires de meubles aux enchères publiques se prescrivent par cinq ans à compter de la date de l'adjudication ou de la prise.

- Tous les litiges relatifs aux présentes conditions et aux ventes seront régis exclusivement par la Loi française et soumis au Tribunal compétent de Paris, quel que soit le lieu de résidence de l'acheteur ou du vendeur.

- Afin de mettre un terme à un litige survenu après la vente entre le Vendeur et l'Acquéreur, FRAYSSE & ASSOCIÉS se réserve le droit discrétionnaire d'acquiescer à l'Acquéreur le(s) bien(s) et de le revendre pour son compte, y compris aux enchères publiques, selon les conditions prévues par l'article L 321-5 II du Code de Commerce.

- Pour tout litige avec un opérateur à l'occasion d'une vente volontaire une demande de médiation ou de réclamation peut être formulée auprès de Madame le commissaire du Gouvernement près le Conseil des ventes volontaires de meubles aux enchères publiques soit par courrier (19 avenue de l'Opéra 75001 Paris), soit par internet (<http://www.conseilidesventes.fr>).

**10 – Collecte et protection de données personnelles**

- Dans le cadre de ses activités de vente aux enchères, de vente de gré à gré, de marketing et de fourniture de services, FRAYSSE & ASSOCIÉS est amené à collecter des données à caractère personnel des vendeurs et enchérisseurs, y compris notamment par l'enregistrement d'images vidéo, de conversations téléphoniques ou de messages électroniques. FRAYSSE & ASSOCIÉS pourra utiliser ces données à caractère personnel pour satisfaire à ses obligations légales et aux fins d'exercice de son activité et notamment à des fins commerciales et de marketing. FRAYSSE & ASSOCIÉS s'engage à ne pas vendre, louer, céder ni donner accès à des tiers à vos données à caractère personnel sans votre consentement préalable, à moins d'y être contraint légalement ou en raison d'un motif légitime (obligations légales et comptables, lutte contre la fraude ou l'abus, transport, exercice des droits de la défense, etc.).

- Conformément à la loi « informatique et libertés » du 6 janvier 1978 modifiée et au Règlement européen n°2016/679/UE du 27 avril 2016, toute personne bénéficie d'un droit d'accès, de rectification, de portabilité et d'effacement de ses données ou encore de limitation de leur traitement. Vous pouvez également vous opposer au traitement des données vous concernant. Vous pouvez, sous réserve de la production d'un justificatif d'identité valide, exercer vos droits en contactant Maître Vincent FRAYSSE (contact@fraysse.net – tel : 01 53 45 92 10 - Fax : 01 53 45 92 19).

<sup>1</sup> Société à Responsabilité limitée, RCS Paris 443 513 643 00017, siège 16, rue de la Banque, 75002 PARIS, Tél 01 53 45 92, [www.fraysse.net](http://www.fraysse.net); Email : [contact@fraysse.net](mailto:contact@fraysse.net) - Agrément Conseil des Ventes volontaires n° 2002035 en date du 10/01/2002 Commissaires-priseurs habilités : Vincent FRAYSSE et Christophe du REAU

<sup>2</sup> Textes consultables sur [www.legifrance.gouv.fr](http://www.legifrance.gouv.fr)

<sup>3</sup> Ces tarifs peuvent cependant varier selon les ventes et les acquéreurs potentiels doivent consulter les conditions particulières et publicités de chaque vente et se renseigner auprès de la Maison de Ventes. Le tarif est également annoncé verbalement lors du début de la vente aux enchères.



76

# FRAYSSE & ASSOCIÉS

16, rue de la Banque - 75002 PARIS

Tél. : 01 53 45 92 10 - [contact@fraysse.net](mailto:contact@fraysse.net)

[www.fraysse.net](http://www.fraysse.net)

FRAYSSE & ASSOCIÉS SARL - RCS Paris 443 513 643 00017

Agrément Conseil des ventes volontaires n° 2002-035 en date du 10/01/02

Commissaires-priseurs habilités : Vincent Fraysse et Christophe du Reau.

Vincent Fraysse titulaire d'un office de commissaire-priseur judiciaire à Paris

Pour vos règlements par virement bancaire veuillez utiliser le compte ci-dessous :

Banque Nationale de Paris - Agence centrale

RIB 30004 00828 00010577615 76

IBAN FR 76 3000 4008 2800 0105 7761 576

Code SWIFT : BNPAFRPPAC



DIRECTION ARTISTIQUE CATALOGUE ET PHOTOS :  
EMERIC DUMANOIS - [edumanois@icloud.com](mailto:edumanois@icloud.com)  
Photographies : Studio Sebert et Emmanuel Hoen



A classical painting depicting a river scene. In the foreground, several figures are on a small boat or raft in the water. To the right, a stone mill with a large wheel is situated on the bank. The background features a dense forest of trees and a large, smoking volcano under a dramatic, cloudy sky. The overall color palette is dominated by blues, greys, and earthy tones.

FRAYSSE & ASSOCIÉS  
*Commissaires-priseurs*

16, rue de la Banque - 75002 PARIS

Tél. : 01 53 45 92 10

[contact@fraysse.net](mailto:contact@fraysse.net) - [www.fraysse.net](http://www.fraysse.net)